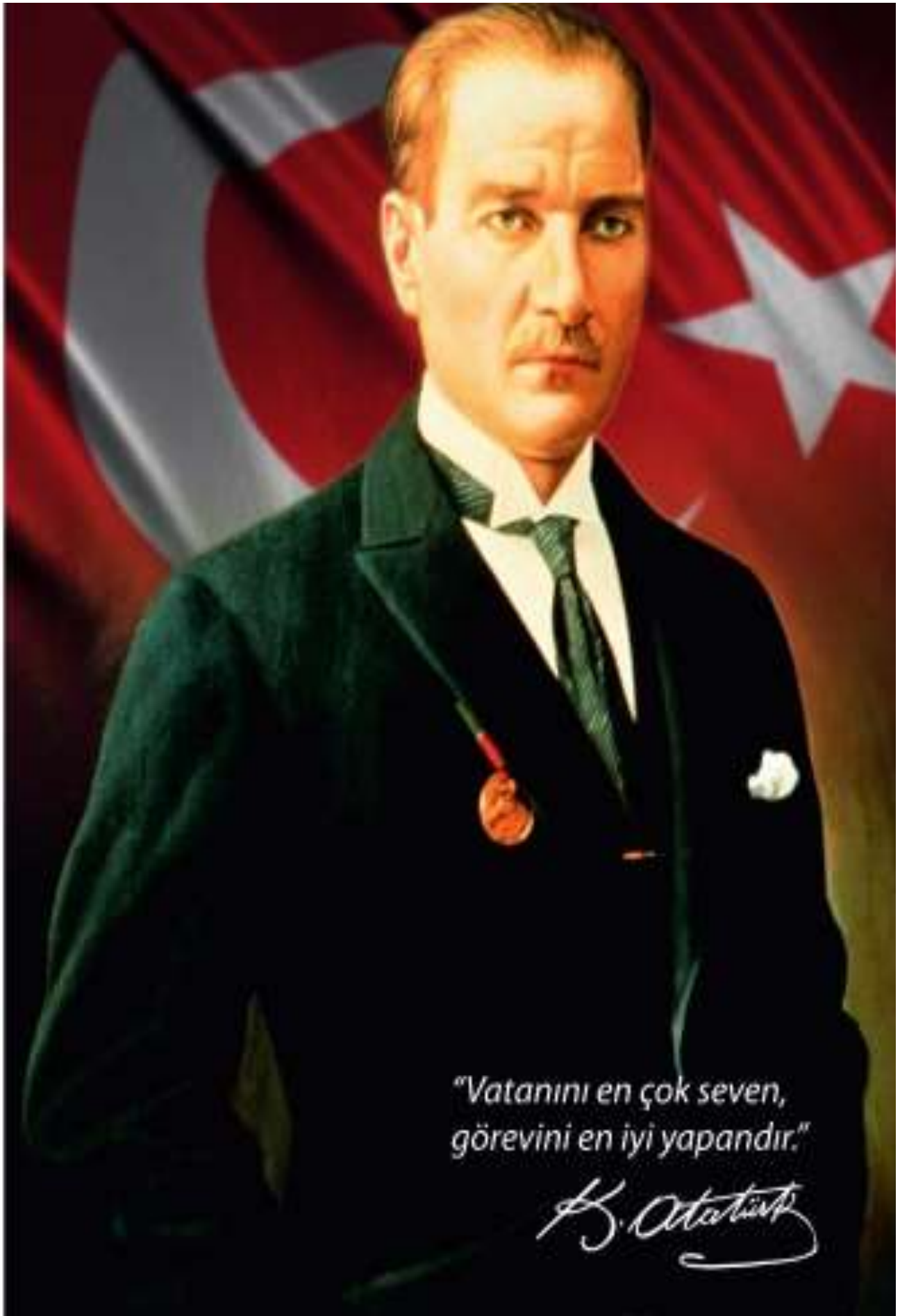


T.C
NİKSAR KAYMAKAMLIĞI
KAYA İSMET ÖZDEN OKULU
MÜDÜRLÜĞÜ

2024-2028 STRATEJİK PLANI





*"Vatanını en çok seven,
görevini en iyi yapandır."*

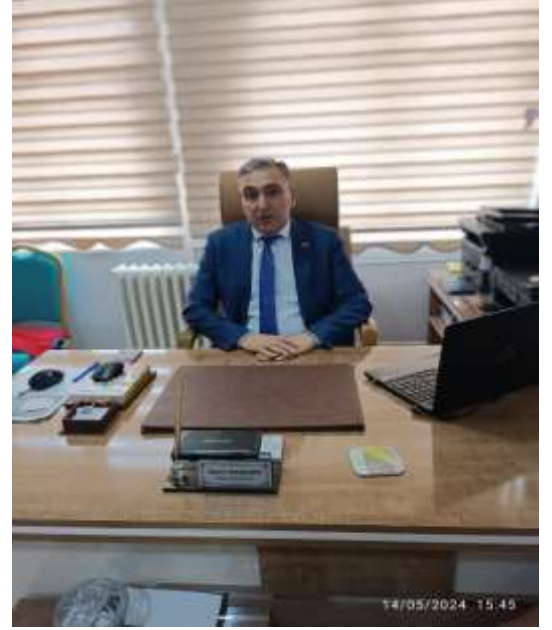
K. Atatürk

Okul/Kurum Bilgileri

İli: Tokat		İlçesi: Niksar	
Adres:	Bengiler Mah. Atatürk Bulvarı No.39 Niksar/TOKAT	Coğrafi Konum (link)	https://www.google.com/maps/place/40%C2%B035'19.5%22N+36%C2%B056'41.0%22E/@40.588763,36.9447,108m/data=!3m1!1e3!4m4!3m3!8m2!3d40.5887398!4d36.944708?hl=tr-TR&entry=ttu
Telefon Numarası:	0356 5271013	Faks Numarası:	
e- Posta Adresi:	767990@meb.k12.gov.tr	Web sayfası adresi:	https://kayaismet.meb.k12.tr
Kurum Kodu:	767990	Öğretim Şekli:	Tam Gün

SUNUŞ

İçinde bulunduğumuz çok hızlı gelişen ve sürekli yenilenen teknoloji çağında bilginin değişim süreci de hızla değişmekte ve başarı için sistemli ve planlı bir çalışmayı kaçınılmaz kılmaktadır. Sürekli değişen ve gelişen teknoloji çağında zamana ayak uydurabilmemiz için uyumlu bir eğitim öğretim anlayışını sistematik bir şekilde devam ettirebilmemiz, belirlediğimiz stratejileri en etkin şekilde uygulayabilmemiz ile mümkün olacaktır. Başarılı olmak da iyi bir planlama ve bu planın etkin bir şekilde uygulanmasına bağlıdır. Okulumuza ait özgün bir çalışmanın sonucu hazırlanan Stratejik Plan kurumumuzun çağa uyumu ve gelişimi açısından tespit edilen ve ulaşılması gereken hedeflerin yönünü kapsamaktadır. Katılımcı bir anlayış ile oluşturduğumuz bu stratejik plân, kurumumuzun eğitim yapısının daha da güçlendirilmesinde bir rehber olarak kullanılacaktır. Hazırladığımız bu stratejik planlama



öğretmenlerimizin öğrencilerimize rehberliğinde yaşamın incelikli ve olağanüstü güzelliğini görmelerine ve tatmalarına yardımcı olacaktır. Geleceğe yönelik olarak geçmişini çok iyi bilen, bugüne odaklanan, teknolojik olanaklarla desteklenmiş, kendisine ve çevresine saygılı, doğayı koruyan, yenilikçi, üretken, paylaşımcı, mutlu ve başarılı birey ve toplumlar kazanma arzusu ile Mustafa Kemal Atatürk' ün aydınlattığı yolda onun ilke ve inkılaplarına inanmış, Türkiye Yüzyılı vizyonununun gerçekleşmesine katkı sağlamayı amaç edinmiş, Milli Eğitimin temel ilkelerine bağlı, vatanını seven, koruyan, kollayan, vatani ve milleti için çalışmayı görev aşkı edinmiş, başka düşünce ve inançlara, insan haklarına saygılı, severek, isteyerek öğrenen, öğrendiklerini hayata geçirebilen, düşünebilme kapasitesini genişletmeyi amaç edinen, Zekâlarını doğru yerde, doğru zamanda, kendisi ve insanlık yararına kullanabilme becerilerini geliştirebilen bireyler yetiştirmektir. Bu amaçlar doğrultusunda öğrencilerimizi donatmayı hedef ediniyoruz.

Okulumuza ait bu planın hazırlanmasında her türlü özveriye gösteren ve sürecin tamamlanmasına katkıda bulunan idarecilerimize, stratejik planlama ekiplerimize, İlçe Milli Eğitim Müdürlüğümüz Strateji Geliştirme Bölümü çalışanlarına teşekkür ediyor, bu plânın başarıyla uygulanması ile okulumuzun başarısının daha da artacağına inanıyor, tüm personelimize başarılar diliyor

Metin ÖZDEMİR
Okul Müdürü

İÇİNDEKİLER

SUNUŞ.....	4
İÇİNDEKİLER.....	4
Tablolar.....	6
Hizmet Birimleri Kısaltmaları.....	7
Kısaltmalar.....	8
Tanımlar.....	9
1-GİRİŞ VE STRATEJİK PLANIN HAZIRLIK SÜRECİ.....	12
1.1 Strateji Geliştirme Kurulu ve Stratejik Plan Ekibi.....	12
1.2Planlama Süreci:.....	12
2.DURUM ANALİZİ.....	13
2.1 Kurumsal Tarihçe.....	13
2.2. Uygulanmakta Olan Planın Değerlendirilmesi.....	14
2.3. Mevzuat Analizi.....	15
2.4 Üst Politika Belgelerinin Analizi.....	19
2.5 Faaliyet Alanları ile Ürün ve Hizmetlerin Belirlenmesi.....	20
2.6 Paydaş Analizi.....	22
Paydaşların Önceliklendirilmesi.....	23
Paydaşlar aşağıdaki tabloda verilen şekilde önceliklendirilmiştir.....	23
Paydaş Görüşlerinin Alınması ve Değerlendirilmesi.....	25
2.7.1-Okul/Kurum İçi Analiz.....	30
2.7.2İnsan Kaynakları.....	31
2.7.3.Teknolojik Düzey.....	36
2.7.4 Mali Kaynaklar.....	37
2.7.5 İstatistik Veriler.....	39
2.8 Çevre Analizi (PESTLE).....	42
2.9 GZFT Analizi.....	44
2.10. Tespit ve İhtiyaçların Belirlenmesi.....	48
3.1 Misyon	49
3.2 Vizyon	49
3.3 Temel Değerler	49
4-AMAÇ VE HEDEFLERE İLİŞKİN MİMARİ.....	51
5-AMAÇ, HEDEF VE PERFORMANS GÖSTERGESİ İLE STRATEJİLERİN BELİRLENMESİ.....	53

Maliyetlendirme	68
6.İZLEME VE DEĞERLENDİRME	69
Hedef ve Strateji Sorumlulukları.....	69
PERFORMANS GÖSTERGESİ SORUMLULUKLARI	75

Tablolar

Tablo 1. Strateji Geliştirme Kurulu ve Stratejik Plan Ekibi Tablosu	12
Tablo 2. Mevzuat Analizi	15
Tablo 3 Üst Politika Belgeleri Analizi Tablosu	19
Tablo 4 Faaliyet Alanlar/Ürün ve Hizmetler Tablosu	20
Tablo 5 Paydaş Tablosu.....	23
Tablo 6.Paydaşların Önceliklendirilmesi	23
Tablo 7 Paydaş-Ürün/Hizmet Matrisi	24
Tablo 8. Paydaş Görüşlerinin Alınmasına İlişkin Çalışmalar	25
Tablo 9.Öğrenci Sayıları ve Durumları.....	30
Tablo 10. Öğretmenlere ilişkin bilgiler(Nisan 2024)	32
Tablo 11.İdari Personelin Hizmet Süresine İlişkin Bilgiler	33
Tablo 12.Okul/Kurumda Oluşan Yönetici Sirkülasyonu Oranı	33
Tablo 13.Okul/Kurumda Oluşan Yönetici Sirkülasyonu Oranı	33
Tablo 14.Tablo 12. Kurumdaki Mevcut Hizmetli/ Memur Sayısı	33
Tablo 15.Görev Dağılımı.....	34
Tablo 16.Okul/kurum Rehberlik Hizmetleri	35
Tablo 17.Teknolojik Araç-Gereç Durumu	36
Tablo 18.Okul fiziki mekanları	36
Tablo 19.Kaynak Tablosu.....	37
Tablo 20.Harcama Kalemleri Tablosu.....	37
Tablo 21.Gelir-Gider Tablosu.....	38
Tablo 22.Okul İstatistikleri	39
Tablo 23.Dyk Kurs İstatistikleri ve sosyal Etkinlikleri.....	39
Tablo 24.Spor Faliyetleri	40
Tablo 25.Devam devamsızlık Durumları	40

Tablo 26. Yıllara Göre Öğrenci Akademik Başarı Tablosu	41
Tablo 27 Destekleme Yetiştirme Kursu Öğrenci Sayıları	42
Tablo 28 Kültürel ve Sosyal Etkinlikler Sayısı.....	42
Tablo 29.PESTLE Analiz Tablosu	42
Tablo 30.Güçlü Yönlerimiz.....	44
Tablo 31.Zayıf Yönler	45
Tablo 32.Fırsatlar	46
Tablo 33.Tehditler	47
Tablo 34. Tahmini Maliyet Tablosu	68

Hizmet Birimleri Kısaltmaları

BİETHŞ	Bilgi İşlem ve Eğitim Teknolojileri Hizmetleri Şubesi
DHŞ	Destek Hizmetleri Şubesi
DÖHŞ	Din Öğretimi Hizmetleri Şubesi
HBÖHŞ	Hayat Boyu Öğrenme Hizmetleri Şubesi
HHB	Hukuk Hizmetleri Birimi
İEHŞ	İnşaat ve Emlak Hizmetleri Şubesi
İKHS	İnsan Kaynakları Hizmetleri Şubesi
MTEHŞ	Mesleki ve Teknik Eğitim Hizmetleri Şubesi
OHŞ	Ortaöğretim Hizmetleri Şubesi
ÖERHŞ	Özel Eğitim ve Rehberlik Hizmetleri Şubesi
ÖDSHŞ	Ölçme, Değerlendirme ve Sınav Hizmetleri Şubesi
ÖÖKHŞ	Özel Öğretim Kurumları Hizmetleri Şubesi
ÖYGŞ	Öğretmen Yetiştirme ve Geliştirme Şubesi
ÖZLB	Özel Büro

SGHŞ Strateji Geliştirme Hizmetleri Şubesi

TEHŞ Temel Eğitim Hizmetleri Şubesi

Kısaltmalar

AB Avrupa Birliği

ABİDE Akademik Becerilerin İzlenmesi ve Değerlendirilmesi

AP Alt Program

D-AOBM Diller için Avrupa Ortak Başvuru Metni

DYK Destekleme ve Yetiştirme Kursları

EBA Eğitim Bilişim Ağı

FATİH Fırsatları Artırma ve Teknolojiyi İyileştirme Hareketi

GZFT Güçlü Yönler, Zayıf Yönler, Fırsatlar ve Tehditler Analizi

HTS Hukuk Takip Sistemi

ISCED Uluslararası Standart Eğitim Sınıflandırması

MEB Millî Eğitim Bakanlığı

MEBBİS Millî Eğitim Bakanlığı Bilişim Sistemleri

OECD Organisation for Economic Co-operation and Development (İktisadi İş Birliği ve Kalkınma Teşkilatı)

OSB Organize Sanayi Bölgesi

PESTLE Politik, Ekonomik, Sosyolojik, Teknolojik, Yasal ve Ekolojik Analiz

PG Performans Göstergesi

PISA Programme for International Student Assessment (Uluslararası Öğrenci Değerlendirme Programı)

RAM	Rehberlik Araştırma Merkezi
STK	Sivil Toplum Kuruluşu
TİKA	Türk İş Birliği ve Koordinasyon Ajansı Başkanlığı
TÜBİTAK	Türkiye Bilimsel ve Teknolojik Araştırma Kurulu
UEK	Uzaktan Eğitim Kapısı
YLSY	Yurt Dışına Lisansüstü Öğrenim Görmek Üzere Gönderilecek Adayları Seçme ve Yerleştirme
YÖK	Yükseköğretim Kurulu

Tanımlar

Kaynaştırma Eğitimi (Bütünleştirici Eğitim): Özel eğitime ihtiyacı olan bireylerin eğitimlerini, destek eğitim hizmetleri de sağlanarak akranlarıyla birlikte resmî veya özel örgün ve yaygın eğitim kurumlarında sürdürmelerini sağlamak esasına dayanan özel eğitim uygulamalarıdır.

Coğrafi Bilgi Sistemi (CBS): Dünya üzerindeki karmaşık sosyal, ekonomik, çevresel vb. sorunların çözümüne yönelik mekâna/konuma dayalı karar verme süreçlerinde kullanıcılara yardımcı olmak üzere büyük hacimli coğrafi verilerin toplanması, depolanması, işlenmesi, yönetimi, mekânsal analizi, sorgulaması ve sunulması fonksiyonlarını yerine getiren donanım, yazılım, personel, coğrafi veri ve yöntem bütünüdür.

Destekleme ve Yetiştirme Kursları (DYK): Resmî ve özel örgün eğitim kurumlarına devam eden öğrenciler ile yaygın eğitim kurumlarına devam etmekte olan kursiyerleri örgün eğitim müfredatındaki derslerle sınırlı olarak destekleme ve yetiştirme amacıyla açılan kurslardır.

Eğitsel Değerlendirme: Bireyin tüm gelişim alanlarındaki özellikleri ve akademik disiplin alanlarındaki yeterlilikleri ile eğitim ihtiyaçlarını eğitsel amaçla belirleme sürecidir.

Hibrit Öğrenme (Harmanlanmış): Sınıf içi ve çevrim içi öğrenmenin en güçlü yanlarının birleştirilerek başarı için gerekli olan bilgi ve iletişim becerilerini geliştirmede kullanılabilecek bir yaklaşımdır.

İşletmelerde Mesleki Eğitim: Meslekî ve teknik eğitim okul ve kurumları öğrencilerinin beceri eğitimlerini işletmelerde, teorik eğitimlerini ise mesleki ve teknik eğitim okul ve kurumlarında veya işletme ve kurumlarca tesis edilen eğitim birimlerinde yaptıkları eğitim uygulamalarını ifade eder.

Okul-Aile Birlikleri: Eğitim kampüslerinde yer alan okullar dâhil Bakanlığa bağlı okul ve eğitim kurumlarında kurulan birliklerdir.

Ortalama Eğitim Süresi: Birleşmiş Milletler Kalkınma Programı'nın yayınladığı İnsani Gelişme Raporu'nda verilen ve 25 yaş ve üstü kişilerin almış olduğu eğitim sürelerinin ortalaması şeklinde ifade edilen eğitim göstergesini ifade etmektedir.

Örgün Eğitim: Belirli yaş grubundaki ve aynı seviyedeki bireylere amaca göre hazırlanmış programlarla okul çatısı altında düzenli olarak yapılan eğitimidir.

Örgün Eğitim Dışına Çıkma: Ölüm ve yurt dışına çıkma haricindeki nedenlerin herhangi birisine bağlı olarak örgün eğitim kurumlarından ilişik kesilmesi durumunu ifade etmektedir.

Özel Politika veya Uygulama Gerektiren Gruplar (Dezavantajlı Gruplar): Diğer gruplara göre eğitiminde ve istihdamında daha fazla güçlük çekilen kadınlar, gençler, uzun süreli işsizler, engelliler gibi bireylerin oluşturduğu grupları ifade eder.

Özel Yetenekli Çocuklar: Yaşlarına göre daha hızlı öğrenen, yaratıcılık, sanat, liderliğe ilişkin kapasitede önde olan, özel akademik yeteneğe sahip soyut fikirleri anlayabilen ilgi alanlarında bağımsız hareket etmeyi seven ve yüksek düzeyde performans gösteren bireydir.

Tanımlama: Özel eğitime ihtiyacı olan bireylerin tüm gelişim alanlarındaki özellikleri ile yeterli ve yetersiz yönlerinin, bireysel özelliklerinin ve ilgilerinin belirlenmesi amacıyla tıbbî, psiko-sosyal ve eğitim alanlarında yapılan değerlendirme sürecidir.

Ulusal Dijital İçerik Arşivi: Öğrenme süreçlerini destekleyen beceri destekli dönüşüm ile ülkemizin her yerinde yaşayan öğrenci ve öğretmenlerimizin eşit öğrenme ve öğretme fırsatlarını yakalamaları ve öğrenmenin sınıf duvarlarını aşmasını sağlamaya yönelik eğitsel dijital içerik ambarıdır.

Uzaktan Eğitim: Her türlü iletişim teknolojileri kullanılarak zaman ve mekândan bağımsız olarak insanların eğitim almalarının sağlanmasıdır.

Yaygın Eğitim: Örgün eğitim sistemine hiç girmemiş ya da örgün eğitim sisteminin herhangi bir kademesinde bulunan veya bu kademedan ayrılmış ya da bitirmiş bireylere; ilgi, istek ve yetenekleri doğrultusunda ekonomik, toplumsal ve kültürel gelişmelerini sağlayıcı nitelikte çeşitli süre ve düzeylerde hayat boyu yapılan eğitim, öğretim, üretim, rehberlik ve uygulama etkinliklerinin bütünüdür.

Zorunlu Eğitim: Dört yıl süreli ve zorunlu ilkokullar ile dört yıl süreli, zorunlu ve farklı programlar arasında tercihe imkân veren ortaokullar ve imam-hatip ortaokullarından oluşan ilköğretim ile ilköğretime dayalı dört yıllık zorunlu, örgün veya yaygın öğrenim veren genel, mesleki ve teknik ortaöğretim kademelerinden oluşan eğitim sürecini ifade eder.

1-GİRİŞ VE STRATEJİK PLANIN HAZIRLIK SÜRECİ

1.1 Strateji Geliştirme Kurulu ve Stratejik Plan Ekibi

Strateji Geliştirme Kurulu: Okul müdürünün başkanlığında, bir okul müdür yardımcısı, bir öğretmen ve okul/aile birliği başkanı ile bir yönetim kurulu üyesi olmak üzere 5 kişiden oluşan üst kurul kurulur.

Stratejik Plan Ekibi: Okul müdürü tarafından görevlendirilen ve üst kurul üyesi olmayan müdür yardımcısı başkanlığında, belirlenen öğretmenler ve gönüllü velilerden oluşur.

Tablo 1.Strateji Geliştirme Kurulu ve Stratejik Plan Ekibi Tablosu

Strateji Geliştirme Kurulu Bilgileri		Stratejik Plan Ekibi Bilgileri	
Adı Soyadı	Ünvanı	Adı Soyadı	Ünvanı
Metin ÖZDEMİR	Okul Müdürü	İsmet ÖZ	Müdür Yardımcısı
İlhan GEZER	Müdür Yardımcısı	Zülbiye YILMAZ YADİKAR	Öğretmen
Coşkun AYYILDIZ	Okul Birliği Başk	Kadir ŞAHİN	Öğretmen
Tayyip DELİCE	Öğretmen	Çağrı GÜREŞ	Öğretmen
Pervin YELİS	Öğretmen		

1.2Planlama Süreci:

Okulumuzda Stratejik Plan çalışmaları Milli Eğitim Bakanlığı Strateji Geliştirme Başkanlığının 2022/21 sayılı MEB 2024-2028 Stratejik Planı Genelgesi ve genelge ekinde yer alan hazırlık programı, 26.05.2014 tarihli Kamu İdarelerinde Stratejik Planlamaya İlişkin Usul Ve Esaslar Hakkında Yönetmelik, Niksar İlçe Milli Eğitim Müdürlüğünün ilgi yazıları ile Stratejik Planlama ve Yönetimi konusundaki mevzuat doğrultusunda başlatılmıştır.

2024-2028 Stratejik plan çalışmalarımız kurul toplantıları, zümre toplantıları gibi çeşitli ortamlarda görüşülmüş, okulumuz OGYE üyeleri ve kalite ekipleri üyelerinin geniş katılımları ile tüm süreçler etkin olarak düzenlenmiştir. Stratejik plan çalışmalarımız üst kurul ve çalışma ekibi üyelerinin oluşturulması ile başlatılmıştır. Okul Müdürü Metin

ÖZDEMİR Müdür Yardımcısı İlhan GEZER Okul aile Biliği Başkanı Coşkun AYYILDIZ, öğretmenlerden Tayyip DELİCE , Pervin YELİS Stareji Geliştirme Kurul Üyeleri Olarak, Müdür Yardımcısı İsmet ÖZ,Öğretmenlerden Zülbiye YILMAZ YADİKAR ,Kadir ŞAHİN ve Çağrı GÜREŞ stratejik plan hazırlama ekip üyeleri olarak belirlenmiştir. Okul Müdür Yardımcısı İsmet ÖZ başkanlığında ekip üyeleri yapacakları çalışmalarını planlamış ve görev dağılımını yapmıştır.

2.DURUM ANALİZİ

2.1 Kurumsal Tarihçe



Okulun Kısa Tanıtımı

Okulumuz Niksarlı işadamlarında ve halen İstanbul'da ikamet etmekte olan Kaya ÖZDEN ve İsmet ÖZDEN isimli hayırsever vatandaşlar tarafından 1985 yılında yapımı tamamlanmış. 1986-1987 Eğitim Öğretim yılında Kaya İsmet Özden Ortaokulu ismi ile eğitim öğretime başlamıştır. Pansiyon bölümü 1987 yılında Özel İdare Müdürlüğüne yaptırılmış ve 1987-1988 Eğitim Öğretim yılında Niksar Sosyal Yardımlaşma ve Dayanışma Vakfı Başkanlığınca hizmete başlamıştır.

Özel İdare Müdürlüğüne binanın satışı yapılmış ve aynı bahçeyi tamamlayan Kaya İsmet Özden

Ortaokuluna erkek öğrenci pansiyonu olarak bağlanmıştır.

Okulumuz 2006–2007 Eğitim Öğretim yılında Milli Eğitim Bakanlığınca İsminin Kaya İsmet Özden YİBO olarak değiştirilmiş ve Türk Milli Eğitimin amaçları doğrultusunda eğitim öğretime devam etmektedir.

Okulumuz 2018-2019 eğitim öğretim yılında itibaren pansiyon kapatılmış ve İsmi Kaya İsmet Özden Ortaokulu olarak değiştirilmiştir.

Okulumuzda 1müdür, 2 müdür yardımcısı şeklinde 3 idareci mevcuttur. Öğretmen kadromuz 42 branş öğretmeni ve 2 rehber öğretmenden oluşmaktadır.

Okulumuz 1 Müdür odası, 2 Müdür Yardımcıları odası, 2 Rehberlik odası, 1 Hizmetliler Odası 22 derslik, 1 Bilişim Teknolojileri Sınıfı 1 Öğretmenler odası gibi müstakil bölümlerden oluşmaktadır.

2.2. Uygulanmakta Olan Planın Değerlendirilmesi

Kaya İsmet ÖZDEN Ortaokulu Müdürlüğü 2019-2023 Stratejik Planı 2019 yılında yürürlüğe girmiştir. Stratejik Plan; hazırlık süreci, durum analizi, geleceğe bakış, maliyetlendirme ile izleme ve değerlendirme bölümlerinden oluşmaktadır.

2019- 2023 Stratejik Planı'nda 3 amaç, 6 strateji, 20 performans göstergesi ve 29 eylem bulunmaktadır. Okulumuz birimleri tarafından üretilen veri setlerine dayalı olarak söz konusu performans göstergeleri analiz edildiğinde, plan öncesi döneme göre ilerleme kaydeden, mevcut durumunu koruyan veya gerileme olduğu tespit edilen bazı performans göstergeleri olduğu belirlenmiştir.

2019- 2023 Stratejik Planı'nda belirtilen stratejik amaç 1 de belirtilen "Kayıt bölgemizde yer alan çocukların okullaşma oranlarını artıran, öğrencilerin uyum ve devamsızlık sorunlarını gideren etkin bir yönetim yapısı kurulacaktır." Bu amaçla ilgili 7 performans göstergesi 9 eylem ifadesi bulunmaktadır. Bu amaçla ilgili 3 performans göstergesinden ikisine %95, 2 performans göstegelerine %80 oranında ulaşılmıştır.Ancak kovid 19 salgını nedeniyle devamsızlıkla ilgili hedefte sapma olmuştur.Özel eğitim öğrencilerine destek odası eğimi verilmiş olup öğrencilerin eğitim öğretimden faydalanma oranları artırılmıştır.

2019- 2023 Stratejik Planı'nda belirtilen stratejik amaç 2 de belirtilen"Öğrencilerimizin gelişmiş dünyaya uyum sağlayacak şekilde donanımlı bireyler olabilmesi için eğitim öğretimde kalite artırılabilecektir" amacına ulaşmakta toplam iki hedef 20 performans göstergesi 29 eylem ifadesi bulunmaktadır. Bunlardan 5 inde %90 oranında, 5 inde %80 5 inde %75 oranında başarıya ulaşılmış,5 inde veri oluşturulamamış bazı göstergelerde geri kalmıştır.

2019- 2023 Stratejik Planı'nda belirtilen stratejik amaç 3 te "Eğitim ve öğretim faaliyetlerinin daha nitelikli olarak verilebilmesi için okulumuzun kurumsal kapasitesi güçlendirilecektir" denilmektedir. Bu amaç da 2 hedef 16 performans göstergesi 30 eylem ifadesi bulunmaktadır. Bu amaçların tamamında %90oranında başarıya ulaşılmıştır. İkili eğitim yapılmasından ve pandemi şartlarından dolayı bazı alanlarda sorunlar yaşanmıştır.

2.3. Mevzuat Analizi

1. Kaya İsmet Özden Ortaokulu görev ve sorumluluklarını belirleyen amir hükümlerin belirlenmesi için üst politika belgeleri ayrıntılı olarak taranmış ve bu belgelerde yer alan politikalar incelenmiştir.2024-2028 Stratejik planı hazırlanırken amaç, hedef ve performans göstergeleri ve stratejileri hazırlanırken bu belgelerden yararlanılmıştır.

Tablo 2. Mevzuat Analizi

	Yasal Yükümlülük- Hizmet alanı	
<ul style="list-style-type: none">• Türkiye Cumhuriyeti Anayasası,• 1739 Sayılı Millî Eğitim Temel Kanunu• 430 Sayılı Tevhidi Tedrisat Kanunu• 1 Sayılı Cumhurbaşkanlığı Kararnamesi• 222 Sayılı İlköğretim ve Eğitim Kanunu	<p>Atatürk ilke ve inkılapları ve anayasada ifadesini bulan Atatürk milliyetçiliğine bağlı, Türk Milletinin millî, ahlâkî, manevî, tarihî ve kültürel değerlerini benimseyen, koruyan ve geliştiren, ailesini, vatanını, milletini seven ve daima yüceltmeye çalışan, insan haklarına ve anayasanın başlangıcındaki temel ilkelere dayanan demokratik, lâik ve sosyal bir hukuk devleti olan Türkiye Cumhuriyeti'ne karşı görev ve sorumluluklarını bilen ve bunları davranış hâline getirmiş vatandaşlar olarak yetiştirmek üzere, Bakanlığa bağlı her kademedeki öğretim kurumlarının öğretmen ve öğrencilerine ait bütün eğitim ve öğretim hizmetleri konusunda bakanlık tarafından verilen her türlü plânlama, programlama takip ve denetim görevlerini yerine getirmek.</p> <p>Kanun, tüzük, yönetmelik, yönerge, genelge, plân, program ve emirlerle kendilerine verilen görevleri yapmak,</p>	Bütün okul

<ul style="list-style-type: none"> • 739 Sayılı Millî Eğitim Temel Kanunu • 4982 Sayılı Bilgi Edinme Kanunu • Millî Eğitim Bakanlığı Temel Eğitim ve İlköğretim Kurumları Yönetmeliği • Ölçme Değerlendirme Yönetmeliği • 657 Sayılı Devlet Memurları Kanunu • Millî Eğitim Bakanlığı Öğretmenlerinin Atama ve Yer Değiştirme Yönetmeliği 	<p>Ortaokul düzeyinde, görev alanına kendi yetkisi dâhilinde olanları görevleri yapmak, olmayanları yetkili makamlara bildirmek,</p> <p>Müdürlüğün bünyesindeki gerekli iç bölümünün yapılmasını, yazışma ve işlemlerin hızlı, düzgün ve doğru bir şekilde yürütülmesini, gerekli kayıt, defter ve dosyaların düzenli tutulmasını sağlamak,</p> <p>Örgün ve yaygın eğitim kurumlarında ders kitapları ile diğer eğitim araç ve gereçlerinin zamanında sağlanıp sağlanmadığını takip etmek ve gerekli tedbirleri almak,</p> <p>Her türlü istatistikî bilginin toplanmasını, değerlendirilmesini sağlamak ve bunlarla ilgili formları hazırlamak ve geliştirmek,</p> <p>Okul ve kurumu Anayasaya kanunlara ve mevzuata uygun yönetmek</p> <p>Türk dili, Türk tarihi, Türk kültürü ve güzellik sanatları alanındaki çalışmalar ile yakından ilgilenerek, çalışmaların faydalı bir şekilde yürütülmesini sağlamak,</p> <p>Öğretim yılı başında ve sonunda görev okulda mevzuata uygun toplantıları yürütmek</p> <p>Okuldaki bütün sınavları zamanında usulüne uygun yürütmek</p> <p>Okul ve kurumlardaki personelden görevlerinde üstün başarıları tespit edilenlerin terfi edilmelerini sağlamak veya ilgili makamlara teklifte bulunmak</p> <p>Okul ve kurumlarda görevli öğretmen ve diğer personele gerektiğinde yetkisi dâhilinde bulunan cezaları vermek</p> <p>Emekliye ayrılmaları gerekenlerle, emekliye ayrılmak isteyenlerini yapmak</p> <p>Öğretmen ve diğer personelin disiplinle ilgili işlemlerini usulüne göre yapmak</p> <p>Öğretmen ve diğer personelin terfi, izin, adaylık, emeklilik gibi özlük haklarına ilişkin işlemlerden yetkisi dâhilinde olanların sonuçlandırılmasını sağlamak</p> <p>İş sağlığı ve güvenliği mevzuatından doğan yükümlülükler çerçevesinde çalışmalarını yürütmek</p> <p>Okul için sivil savunma ile ilgili plân ve programları düzenlemek, gerekli tespitler yapmak ve tedbirleri almak,</p>	<p>Okul Müdürü</p> <p>Okul Müdürü</p> <p>Okul Müdürü</p> <p>Öğretmenler</p> <p>Okul Müdürlüğü</p> <p>Okul Müdürü</p> <p>Okul Müdürlüğü</p> <p>Okul Müdürlüğü</p> <p>Okul müdürlüğü</p> <p>Okul müdürlüğü</p>
---	---	--

<ul style="list-style-type: none"> • 5510 Sosyal Sigortalar ve Genel Sağlık Sigortası Kanunu • 527 Sayılı Kanun Hükmünde Kararname • 5442 Sayılı İl İdaresi Kanunu • 5378 Sayılı Engelliler ve Bazı Kanun ve Kanun Hükmünde Kararnamelerde Değişiklik Yapılması Hakkında Kanun • Sosyal Kulüpler Yönetmeliği • 2018/6 No'lu Rehberlik ve Psikolojik Danışma Hizmetleri Genelgesi • Rehberlik ve psikolojik danışma Hizmetleri Yönetmeliği • Okullarda şiddetin Önlenmesi 2009/09No'lu Genelge 	<p>Kanun, tüzük, yönetmelik, yönerge, program, genelge ve emirlerle tespit edilen eğitim amaçlarının okul ve kurumlarda gerçekleştirilmesini sağlamak,</p> <p>Okulda öğrencilerin problemlerini incelettirmek ve yaygın görülen problemler hakkında yönetici, öğretmen, veli ve öğrencileri aydınlatmak,</p> <p>Öğrenci disiplin durumunu takip etmek, disiplinsizliği önleyici tedbirler almak, öğrenci üst disiplin kurulu hizmetlerini yürütmek, aynı sınıf düzeyindeki sınıflar için seviye farklarını azaltıcı önlemler almak</p> <p>Öğrencilerin, serbest zamanlarını sosyal, kültürel, sportif, izcilik, halkoyunları ve benzeri amatör faaliyet alanlarında sosyal kulüpler kurmak</p> <p>Okul içi beden eğitimi, izcilik ve spor faaliyetlerini organize etmek ve yürütmek</p> <p>Okulda toplum ve insan sağlığı ile ilgili halka açık kurs, seminer ve konferanslar düzenlemek,</p> <p>Okullarda rehberlik servislerinin çalışmasını bunların araç, gereç ve benzeri bakımından geliştirilmesini ve bu hizmetlerin mevzuata göre yürütülmesini sağlamak,</p> <p>Özel eğitime muhtaç çocukların eğitimi ile ilgilitedbirler almak 5.sınıftan itibaren öğrencilerin meslekî ilgi ve yetenekleri doğrultusunda yönlendirilmelerine verimli çalışma alışkanlığı kazanmalarına yönelik tedbirler almak,</p> <p>Öğrenci disiplin kurullarına gelen olayların tekerrür etmemesi amacıyla, sebep ve sonuçlarının araştırılmasını sağlamak, bu konuda ilgilikurumlarla işbirliği yapmak,</p> <p>Öğretim metotlarının uygulanmasında birlik ve beraberliği sağlamak, metotların geliştirilmesi konusunda gerekli çalışmaları yaptırmak, sonuçları hakkında ilgili yerlere bilgi vermek,</p> <p>Bütün Öğretmenler Kurulu Zümre Öğretmenler Kurulu Şube öğretmenler Kurulu veli toplantılarını zamanında etkin bir şekilde yürütmek</p>	<p>Türkçe Öğretmenleri</p> <p>Okul Müdürü</p> <p>Rehberlik Servisi</p> <p>Okul Müüdrülüğü</p> <p>Tüm Öğretmenler</p> <p>Beden Eğitimi Zümresi</p> <p>Okul Müdürlüğü</p> <p>Rehberlik Servisi</p> <p>Rehberlik Servisi</p> <p>Rehberlik Servisi</p> <p>Tüm öğretmenler</p> <p>Okul Müüdrülüğü</p> <p>Okul müdürlüğü</p> <p>Okul Müdürlüğü</p> <p>Okul müdürlüğü</p>
---	---	--

<ul style="list-style-type: none">• MEB Okul ve Kurullar Yönergesi• 5615 Sayılı Gelir Vergisi Kanunu,	Okulun her türlü ihtiyaçları için mal alımı muayene ve kabulünü yapmak	
--	--	--

2.4 Üst Politika Belgelerinin Analizi

2024-2028 Stratejik Plânı merkezde olmak üzere üst politika belgeleri ilgili bölüm referans ve verilen görev başlıkları kapsamında incelenmiş ve tablo oluşturulmuştur.

Tablo 3 Üst Politika Belgeleri Analizi Tablosu

Üst Politika Belgesi	İlgili Bölüm/Referans	Verilen Görev/İhtiyaçlar
5018 sayılı Kamu Mali Yönetimi ve Kontrol Kanunu	<ul style="list-style-type: none">9. Madde,41. Madde	Kurum Faaliyetlerinde bütçenin etkin ve verimli kullanımı Stratejik Plan Hazırlama İzleme ve Değerlendirme Çalışmaları
30344 sayılı Kamu İdarelerinde Stratejik Plan Hazırlamaya İlişkin Usul ve Esaslar Hakkında Yönetmelik (26 Şubat 2018)	Tümü	5 yıllık hedefleri içeren Stratejik Plan hazırlanması
2024-2026 Orta Vadeli Program	Tümü	Bütçe çalışmaları
MEB 11. Kalkınma Plan Politika Önerileri	Önerilen politikalar	Hedef ve stratejilerin belirlenmesi
MEB Kalite Çerçevesi	Tümü	Hedef ve stratejilerin belirlenmesi
MEB 2024 Bütçe Yılı Sunuşu	Tümü	Bütçe çalışmaları
2017-2023 Öğretmen Strateji Belgesi	Tümü	Hedef ve stratejilerin belirlenmesi
2023-2024 MEB İstatistikleri	Örgün Eğitim İstatistikleri	Hedef ve göstergelerin belirlenmesi
Kamu İdareleri İçin Stratejik Plan Hazırlama Kılavuzu (26 Şubat 2018)	Tümü	5 yıllık hedefleri içeren Stratejik Plan hazırlanması
2018/16 sayılı Genelge, 2024-2028 Stratejik Plan Hazırlık Çalışmaları (18 Eylül 2018)	Tümü	2019-2023 Stratejik Planının Hazırlanması
MEB 2024-2028 Stratejik Plan Hazırlık Programı (06 Ekim 2022)	Tümü	2024-2028 Stratejik Planı Hazırlama Takvimi
MEB 2024-2028 Stratejik Planı	Tümü	MEB Politikaları Konusunda Taşra Teşkilatına Rehberlik
Tokat İl Milli Eğitim Müdürlüğü 2024-2028 Stratejik Planı	Tümü	Amaç, hedef, gösterge ve stratejilerin belirlenmesi
Niksar İlçe Milli Eğitim Müdürlüğü 2024-2028 Stratejik Planı	Tümü	Amaç, hedef, gösterge ve stratejilerin belirlenmesi

2.5 Faaliyet Alanları ile Ürün ve Hizmetlerin Belirlenmesi

2024–2028 Kaya İsmet Özden Ortaokulu Müdürlüğü Stratejik Plan hazırlık sürecinde Müdürlüğün faaliyet alanları ve hizmetlerinin belirlenmesine yönelik çalışmalar yapılmıştır. Bu kapsamda birimlerinin yasal yükümlülükleri, standart dosya planı, üst politika belgeleri, yürürlükteki uygulanan sistem ve kamu hizmet envanteri incelenerek Müdürlüğün hizmetleri tespit edilmiştir. Buna göre faaliyet alanları ve sunulan hizmetler aşağıdaki tabloda yer almaktadır.

Tablo 4 Faaliyet Alanlar/Ürün ve Hizmetler Tablosu

Faaliyet Alanı	Ürün/Hizmetler
Öğretim-eğitim faaliyetleri	<ul style="list-style-type: none">• Eğitim öğretim programlarının uygulanmak,• Eğitimde fırsat eşitliğini sağlamak• Eğitime erişimi teşvik edecek ve artıracak çalışmalar yapmak• Eğitim ortamını, okul ve kurum kültürünü ve öğrenme süreçlerini geliştirmek• Etkili ve öğrenci merkezli eğitimi geliştirmek ve iyi uygulamaları teşvik etmek
Rehberlik faaliyetleri	<ul style="list-style-type: none">• Rehberlik ve yöneltme/yönlendirme çalışmalarını plânlamak, yürütülmesinisaglamak• Madde bağımlılığı, şiddet ve benzeri konularda toplum temelli destek sağlamak• Okulca yürütülen özel eğitimin yaygınlaşmasını ve gelişmesini sağlayıcı çalışmalar yapmak• Rehberlik ve kaynaştırma uygulamalarının yürütülmesini sağlamak• Özel yetenekli bireylerin tespit edilmesini ve özel eğitime erişimlerinisağlamak• Özel yetenekli bireylerin eğitici eğitimlerini plânlamak ve uygulamak
Sosyal faaliyetler	<ul style="list-style-type: none">• Belirli gün ve haftalarının programlarını hazırlamak, uygulatmak• Öğrenci velileri ve diğer paydaşların eğitime desteklerini sağlayıcı faaliyetleryapmak• Öğrencilerin okul dışı etkinliklerine ilişkin çalışmalar yapmak, yaptırmak
Sportif faaliyetler	<ul style="list-style-type: none">• Öğrencilerin ulusal ve uluslararası sosyal, kültürel, sportif ve izciliketkinliklerine ilişkin iş ve işlemlerini yürütmek• Sporcu öğrencilere yönelik hizmetleri plânlamak, yürütülmesinisaglamak

İnsan kaynakları faaliyetleri (mesleki gelişim faaliyetleri, personel etkinlikleri...)	<ul style="list-style-type: none"> • Norm kadro iş ve işlemlerini yürütmek, • Öğretmen yeterliliklerini izlemek ve değerlendirmek • Özlük ve emeklilik iş ve işlemlerini yürütmek, • Disiplin ve ödül işlemlerinin uygulamalarını yapmak, • Personelin eğitimlerine ilişkin iş ve işlemleri yapmak
Okul aile birliği faaliyetleri	<ul style="list-style-type: none"> • Okul aile birlikleri ile ilgili iş ve işlemleri yürütmek,
Öğrencilere yönelik faaliyetler	<ul style="list-style-type: none"> • Öğrencilerin kayıt-kabul, nakil, kontenjan, ödül, disiplin ve başarı değerlendirme iş ve işlemlerinin yürütülmesini sağlamak • Öğrencilerin yatılılık ve burslulukla ilgili işlemlerini yürütmek • Öğrencilerin okul başarısını artıracak çalışmalar yapmak, yaptırmak • Öğrencilerin eğitim sistemi dışında bırakılmamasını sağlayacak tedbirleri almak
Öğrencilere yönelik faaliyetler	<ul style="list-style-type: none"> • Yazılı sınavlar • Deneme sınavları • Sınavlara başvuru
Öğrenme ortamlarına yönelik faaliyetler	<ul style="list-style-type: none"> • Eğitim ortamlarının fiziki imkânlarını geliştirmek • Ders kitapları, öğretim materyalleri ve eğitim araç-gereçlerini dağıtmak • Öğretim materyallerinin kullanımını izlemek ve değerlendirmek • Eğitim bilişim ağının kullanımının yaygınlaştırılmasını sağlamak • Çalışma ortamının gözetiminin yapılması, işyerinde iş sağlığı ve güvenliği mevzuatı gereği yapılması gereken periyodik bakım, kontrol ve ölçümleri plânlamak ve uygulamalarını kontrol etmek,
Öğrenme ortamlarına yönelik faaliyetler	<ul style="list-style-type: none"> • Öğrencilerin okul dışı etkinliklerine ilişkin çalışmalar yapmak, gezi gözlem vb

2.6 Paydaş Analizi

Paydaşlar, kurumumuzun sağladığı ürün ve hizmetlerden yararlanan, faaliyetlerinden doğrudan ve dolaylı bir şekilde etkilenen veya kurumumuzu etkileyen kişi, grup ve kurumlardır. Kaya İsmet Özden Ortaokulu Müdürlüğü'nün hizmetleri ile ilgisi olan, kurumdan doğrudan veya dolaylı, olumlu ya da olumsuz yönde etkilenen veya kurumu etkileyen kişi, grup veya kurumları belirlemek üzere bir komisyon oluşturulmuştur. Bu komisyonda kurumun iç ve dış paydaşları belirlenmiştir.

İç Paydaşlar: Kuruludan etkilenen veya kuruluşu etkileyen kuruluş içindeki kişi, grup veya kurumlardır.

Dış Paydaşlar: Kuruludan etkilenen veya kuruluşu etkileyen, kuruluş dışındaki kişi, grup veya kurumlardır. Dış paydaşları "temel ortak ve stratejik ortak" olarak ayırmakta fayda vardır. Temel Ortaklar, kurumun faaliyetlerini yürütürken hiçbir zaman ayrılamayacağı, işbirliği yapmak zorunda olduğu paydaşlarıdır. Stratejik Ortaklar, kurumun vizyonuna ulaşabilmesi için gönüllü olarak işbirliği yaptığı paydaşlarıdır.

Paydaş Etki/Önem Matrisi: Öncelikli paydaşlarla gerçekleştirilecek çalışmaların niteliğinin belirlenmesi için Etki/Önem Matrisinden yararlanılmıştır. Bu matrisle etki (zayıf ve güçlü), paydaşın kurumumuzun faaliyet ve hizmetlerini yönlendirme, destekleme veya olumsuz etkileme gücünü; önem ise kurumumuzun paydaşın beklenti ve taleplerinin karşılanması konusunda verdiği önceliğin belirlenmesinde kullanılmıştır. Paydaş analizi ile

- Planlama sürecinin ilk aşamalarında paydaşlarla etkili bir iletişim kurularak bu kesimlerin ilgi ve katkısının sağlanması,
- Paydaşların görüş ve beklentilerinin tespit edilmesi,
- Kuruluşun faaliyetlerinin etkin bir şekilde gerçekleştirilmesine engel oluşturabilecek unsurların saptanması ve bunların giderilmesi için stratejiler oluşturulması,
- Paydaşların birbirleriyle olan ilişkilerinin ve olası çıkar çatışmalarının tespit edilmesi,
- Paydaşların kuruluş hakkındaki görüşlerinin alınmasıyla kuruluşun güçlü ve zayıf yönleri hakkında fikir edinilmesi,
- Paydaşların hangi aşamada katkı sağlayacağını tespit edilmesi,
- Paydaşların görüş, öneri ve beklentilerinin stratejik planlama sürecine dâhil edilmesiyle planın bu kesimlerce sahiplenilmesi ve planın uygulanma şansının artması amaçlanır.

Bu bilgiler doğrultusunda Kaya İsmet Ortaokulu müdürlüğü tarafından paydaş analizisürecinde yapılan işlemler şu şekildedir:

- Paydaşların Belirlenmesi

- Paydaşların Önceliklendirilmesi
- Görüşlerin Alınması
- Görüşlerin Değerlendirilmesi

Tablo 5 Paydaş Tablosu

	İç Paydaş	Dış Paydaş	Yararlanıcı		Hedef kitle
	Çalışanlar/ Birimler	Temel Ortak	Stratejik Ortak	Tedarikçi	
Tokat İl Milli Eğitim Müdürlüğü		√	√	√	
Niksar Kaymakamlığı		√	√	√	
Niksar İlçe Milli Eğitim Müdürlüğü		√	√	√	
Okul Müdürümüz	√				
Öğretmenlerimiz	√				
Öğrencilerimiz	√				√
Velilerimiz	√				√
Personelimiz	√				
Vakıflar		√			
İlçe Emniyet Amirliği		√		√	
İlçe Toplum Sağlığı Merkezi		√		√	
Servis Görevlileri		√	√	√	
Diğer Eğitim Kurumları		√	√		
Özel Sektör		√	√		
Sivil Toplum Kuruluşları		√	√	√	
İlçe Belediye Başkanlığı		√	√	√	
Diğer Kurum ve Kuruluşlar		√		√	

Paydaşların Önceliklendirilmesi

Paydaşlar aşağıdaki tabloda verilen şekilde önceliklendirilmiştir.

Tablo 6. Paydaşların Önceliklendirilmesi

	İç Paydaş		Önem Derecesi		
Tokat İl Milli Eğitim Müdürlüğü		√	5	5	5
Niksar Kaymakamlığı		√	5	5	5
niksar İlçe Milli Eğitim Müdürlüğü		√	5	5	5
Okul Müdürümüz	√		5	5	5
Öğretmenlerimiz	√		5	5	5
Öğrencilerimiz	√		5	5	5
Velilerimiz	√		5	5	5
Personelimiz	√		5	5	5
Vakıflar		√	4	4	4
İlçe Emniyet Amirliği		√	3	3	3

İlçe Toplum Sağlığı Merkezi		√	3	3	3
Taşınmalı Eğitim Görevlileri		√	3	3	3
Diğer Eğitim Kurumları		√	2	2	2
Özel Sektör		√	2	2	2
Sivil Toplum Kuruluşları		√	2	2	2
İlçe Belediye Başkanlığı		√	3	3	3
Diğer Kurum ve Kuruluşlar		√	2	2	2
Önem Derecesi: 1, 2, 3 gözet; 4,5 birlikte çalış					
Etki Derecesi: 1, 2, 3 İzle; 4, 5 bilgilendir					
Önceliği: 5=Tam; 4=Çok; 3=Orta; 2=Az; 1=Hiç					

Paydaşların Değerlendirilmesi

Paydaş Analizi kapsamında Stratejik Plan Hazırlama Ekibi; okulumuzun sunduğu ürün/hizmetlerinin hangi paydaşlarla ilgili olduğu, paydaşların ürün/hizmetlere ne şekilde etki ettiği ve paydaş beklentilerinin neler olduğu gibi durumları değerlendirerek Paydaş Ürün/Hizmet Matrisi hazırlamıştır.

Tablo 7 Paydaş-Ürün/Hizmet Matrisi

Yaralanıcı	Eğitim-Öğretim	Rehberlik faaliyetleri	Nitelikli İş Gücü	AR-GE, Projele	Sosyal faaliyetler	Sporitif faaliyetler	İnsan kaynakları faaliyetleri mesleki gelişim faaliyetleri	Okul aile birliği faaliyetleri	Öğrencilere yönelik faaliyetler	Öğrencilere yönelik faaliyetler	Öğrenme ortamlarına yönelik faaliyetler	Öğrenme ortamlarına yönelik faaliyetler
Öğrenciler			√	√	√			√	√		√	√
Veliler		√	√	√								
Öğretmenler	√	√	√	√				√	√			
Medya		√	√	√	√			√				
Meslek Kuruluşları	√	√	√	√								
Üniversiteler	0	0	0	0	0	0	√	0	0	√0	0	0
Özel Sektör												

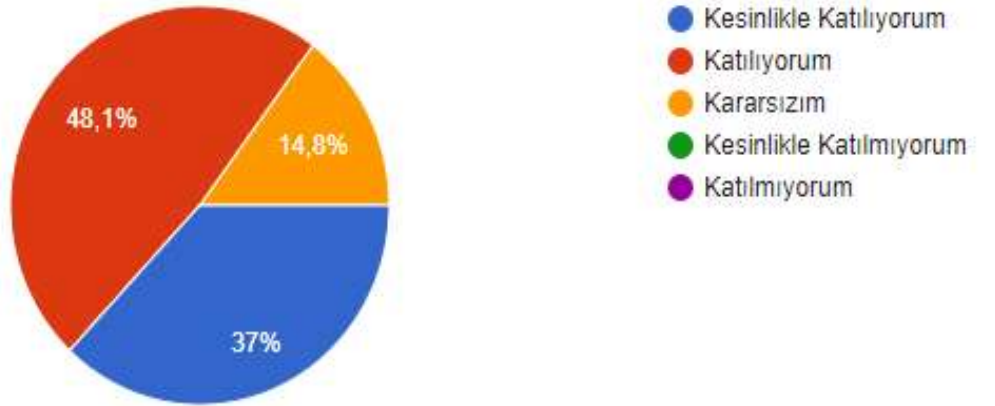
Paydaş Görüşlerinin Alınması ve Değerlendirilmesi

Stratejik Plan “Durum Analizi” çalışmaları kapsamında paydaşlarımızla bir dizi çalışma yapılarak dilek, öneri ve beklentileri alınmıştır. İlçe Milli Eğitim Müdürlüğü yöneticileri, diğer eğitim kurumlarının yöneticileri gibi dış paydaşlarımızdan mülakat yöntemiyle; öğrenci, öğretmen, veli, yönetici ve personelden oluşan iç paydaşlarımızdan ise toplantı ve anket yöntemleri ile görüşleri alınmıştır. Kurumumuz iç paydaşlarına yönelik yaptığımız paydaş anketine 141 öğrenci, 192 veli, 27 öğretmen, 1 yönetici ve 2 personel katılım sağlamıştır.

Öğretmen görüşlerine kurumun vizyon ve misyonunu anladığı,temiz olduğu,diğer personelle işbirliği yaptıkları,okulun farklı ihtiyaçları olan öğrencileriöğrencileri desteklemek için politikaları olduğunu belirtmişlerdir.Sorun alanı olarakta okul personeli arasındaki dostane ilişki, ve takı ruhunun yüksek olmaması gösterilebilir. Örnek 4 grafik aşağıda verilmiştir.

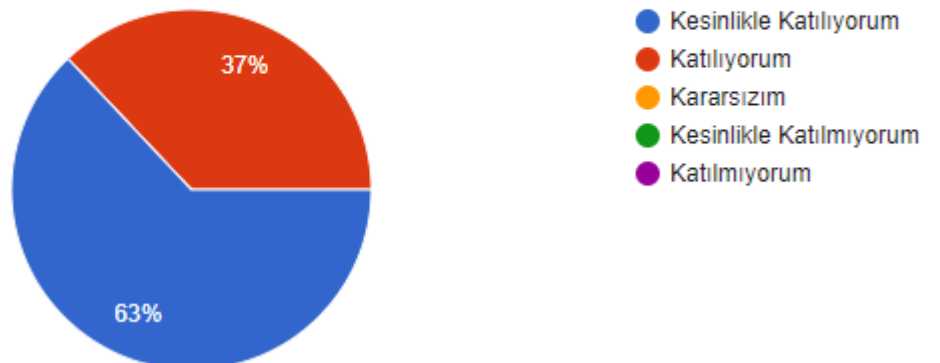
Okulun misyonu ve vizyonunu tam olarak anlıyorum

27 yanıt



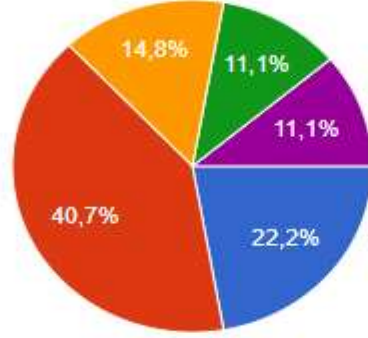
Diğer öğretmenlerle iş birliği yaparım.

27 yanıt



Okul personeli arasında dostane bir ilişki sürdürülür.

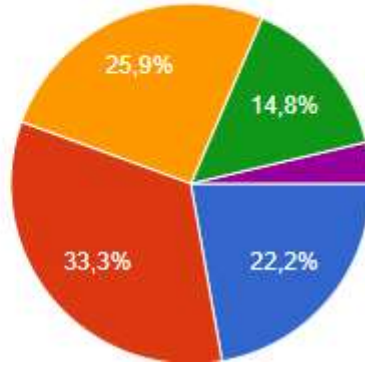
27 yanıt



- Kesinlikle Katılıyorum
- Katılıyorum
- Kararsızım
- Kesinlikle Katılmıyorum
- Katılmıyorum

Takım ruhumuz ve moralimiz yüksek.

27 yanıt

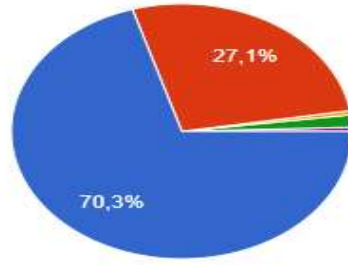


- Kesinlikle Katılıyorum
- Katılıyorum
- Kararsızım
- Kesinlikle Katılmıyorum
- Katılmıyorum

Veli görüşlerine baktığımızda;192 velinin ankete katıldığı görülmüştür. Çocuğun eğitiminde okulla ortak olduğunu,devamını sağlamakta ilgilendiğini, okumaya teşvik ettiğini belirtmişlerdir.sorun alanı olarak ta veli ihtiyaçlarına uygun eğitim faaliyetlerinin yeterli olmadığı,okul etkinliklerine aktif katılmadığı,öğrenci değerlendirmelerinin çok yönlü olmağı ifade edilebilir.Örnek dör adet grafik ekte verilmiştir.

- Çocuğumun her gün okula gitmesini sağlarım.

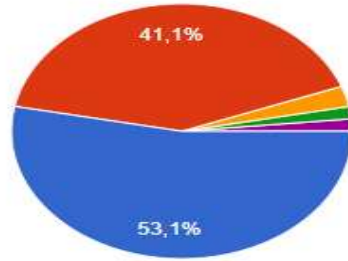
192 yanıt



- Kesinlikle Katılıyorum
- Katılıyorum
- Kararsızım
- Kesinlikle Katılmıyorum
- Katılmıyorum

Çocuğumun eğitiminde aktif bir ortağım.

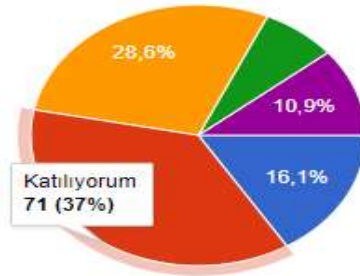
192 yanıt



- Kesinlikle Katılıyorum
- Katılıyorum
- Kararsızım
- Kesinlikle Katılmıyorum
- Katılmıyorum

Okulda, velilerin ihtiyaçlarına uygun eğitim faaliyetleri düzenlenir.

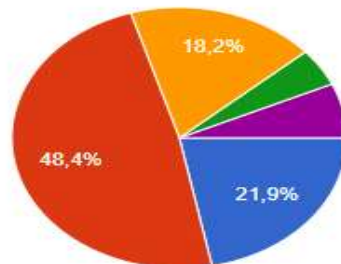
192 yanıt



- Kesinlikle Katılıyorum
- Katılıyorum
- Kararsızım
- Kesinlikle Katılmıyorum
- Katılmıyorum

- Okul, çocukların gelişimini desteklemek için velilerle iyi bir ilişki kurar.

192 yanıt



- Kesinlikle Katılıyorum
- Katılıyorum
- Kararsızım
- Kesinlikle Katılmıyorum
- Katılmıyorum

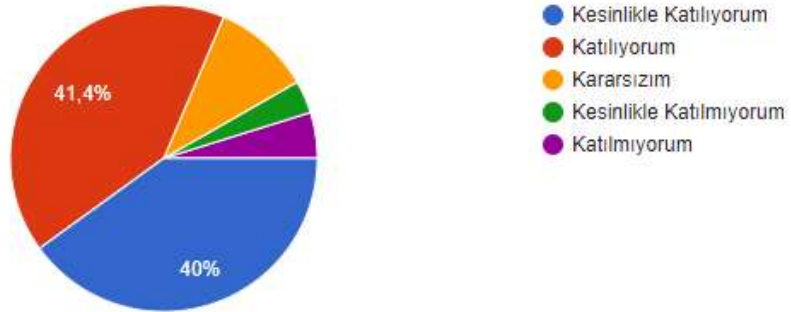
Öğrenci anketine baktığımızda 145 öğrencinin ankete katıldığı gözlenmiştir. Buna göre okul müdürüne ihtiyaç halinde danıştıkları rehberlik servisinden yeterince faydalandıklarını belirtmişlerdir. Öğretmenlerinin iyi performans gösterme konusunda teşvik ettiği, okul yönetiminin öğretmenleri etkin bir şekilde yönlendirdiklerini düşünmektedirler.

Sorun alanları olarak yeterli kültürel ve sanatsal faaliyetlerin yapılmadığı, temizlik sıkıntıları olduğu, okul kulüplerinin ve kantinin yeterli olmadığını belirtmişlerdir. Örnek

4 grafik aşağıda sunulmuştur.

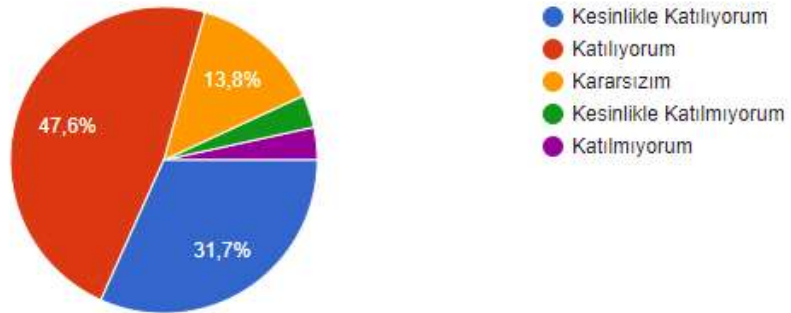
Öğretmenlerime ihtiyaç duyduğumda kolaylıkla görüşebilirim.

145 yanıt



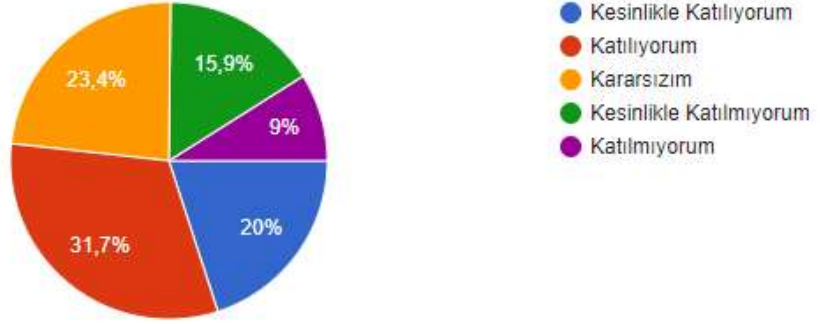
Okul yönetimimiz öğretmenleri etkin bir şekilde yönlendirir

145 yanıt



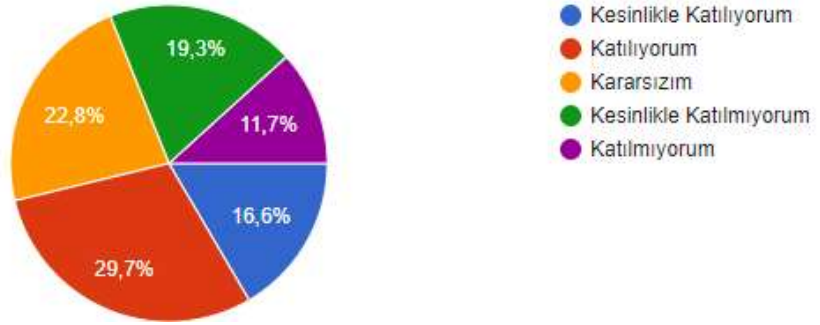
- Okul bana yeterli ders dışı etkinlik olanakları sunuyor.

145 yanıt



Okul kulüpleri amacına uygun şekilde gelişimime katkı sağlıyor.

145 yanıt



Tablo 8. Paydaş Görüşlerinin Alınmasına İlişkin Çalışmalar

Paydaş Adı	Yöntem	Sorumlu	Çalışma Tarihi	Raporlama ve Değerlendirme Sorumlusu
İlçe MEM Yöneticileri	Mülakat, Toplantı	Strateji Geliştirme Kurulu Bşk.	04.03.2024	S. P. Hazırlama Ekibi
Diğer Eğitim Kurumu Yöneticileri	Mülakat	Strateji Geliştirme Kurulu Bşk.	11.03.2024	S. P. Hazırlama Ekibi
Öğretmenlerimiz	Anket, Toplantı	S. P. Hazırlama Ekibi	18.04.2024	S. P. Hazırlama Ekibi
Öğrencilerimiz	Anket	S. P. Hazırlama Ekibi	25.04.2024	S. P. Hazırlama Ekibi
Velilerimiz	Anket	S. P. Hazırlama Ekibi	25.04.2024	S. P. Hazırlama Ekibi
Personelimiz	Anket, Toplantı	S. P. Hazırlama Ekibi	25.04.2024	S. P. Hazırlama Ekibi
Yöneticilerimiz	Anket, Toplantı	S. P. Hazırlama Ekibi	02.05.2024	S. P. Hazırlama Ekibi

2.7.1-Okul/Kurum İçi Analiz

Kurum İçi Analiz Okul Müdürü tarafından, Müdür Yardımcılarının görev dağılımı yapılarak, işlerin uyumlu bir şekilde yürütülmesi ve süreklilik kazanması sağlanmıştır. İdarecilerin ve öğretmenlerin, seminerlere katılması sağlanarak, sınıflarda etkili performans göstermeleri sağlanmıştır. Kaya İsmet Özden Ortaokulu Müdürlüğünün, fiziki koşulları gerektiğinde yenilenerek, okulun niteliğinin devamlılığı etkin kılınmıştır. Okul çalışanlarıyla, öğrenciler arasında etkili iletişim sağlamanın formülleri çıkartılmıştır.

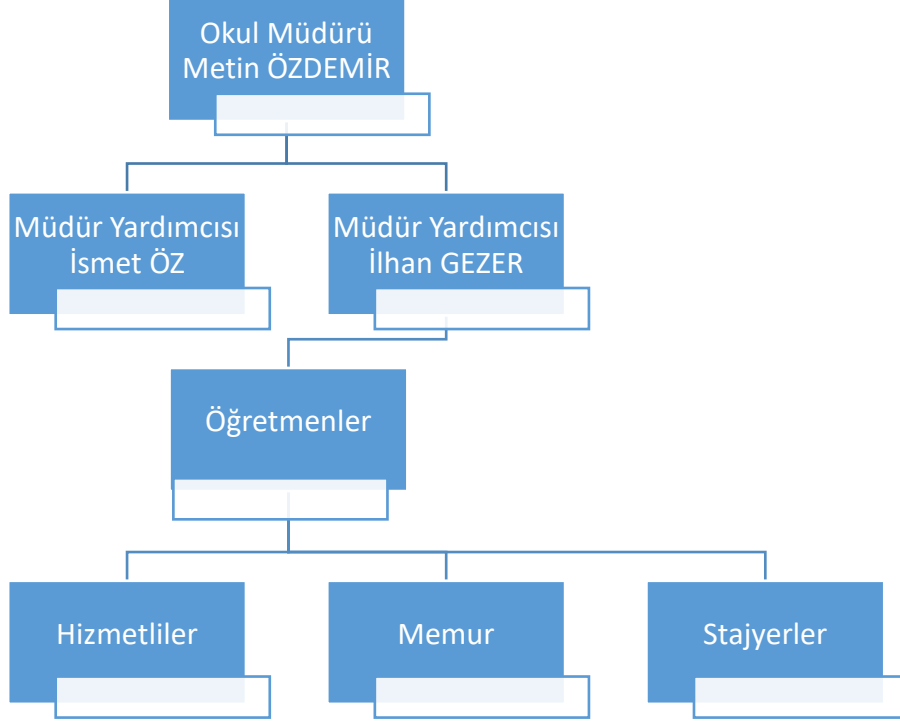
- Sorunun çözümüne hâkim olma,
- Çözüm yolları geliştirme,
- Sakin bir üslupla iletişim kurma,
- İkna edici olma,
- Öğrencinin dolayısıyla velinin memnuniyeti şeklinde sıralanabilir.

Tablo 9.Öğrenci Sayıları ve Durumları

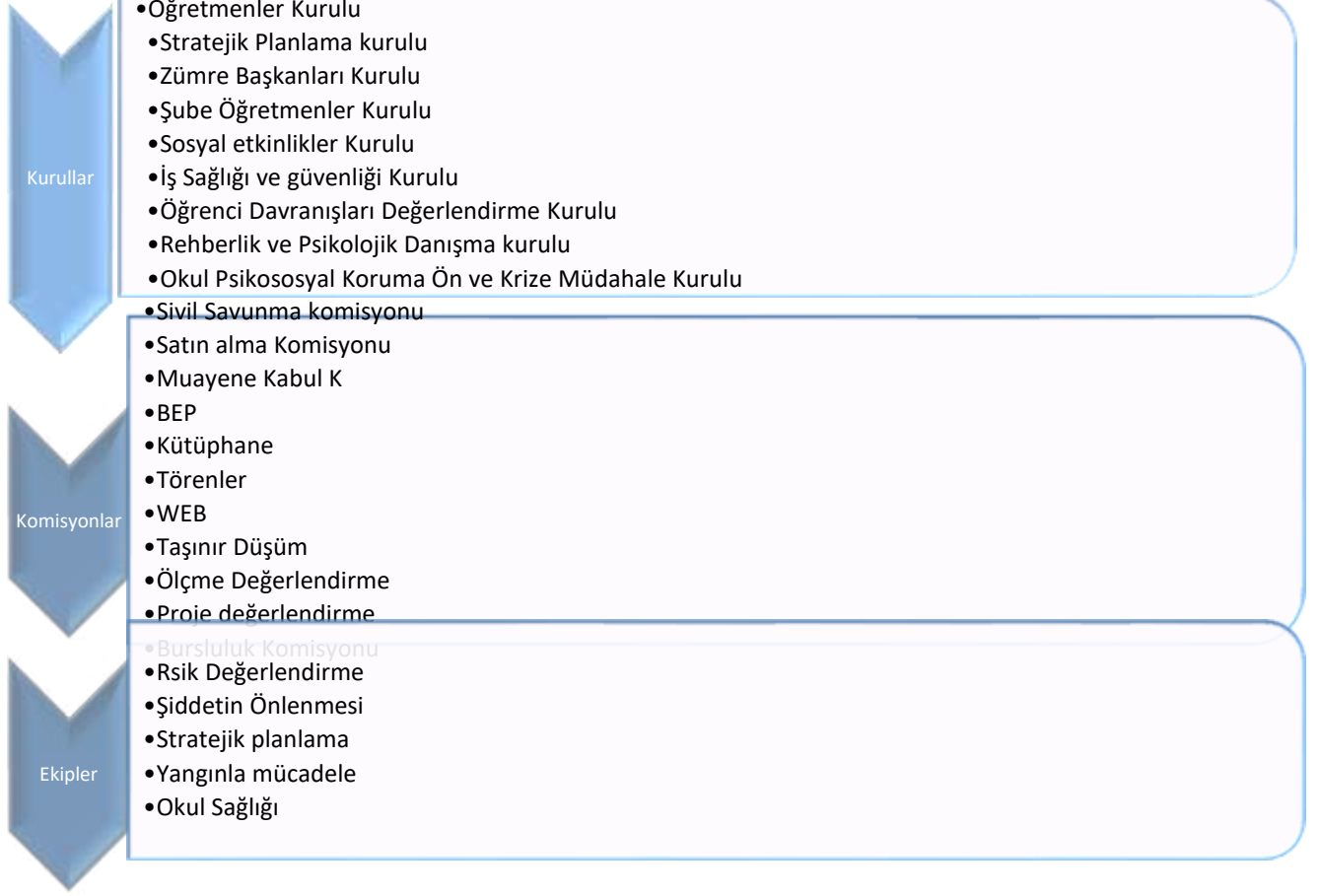
KAYA İSMET ÖZDEN ORTAOKULU ÖĞRENCİ BİLGİLERİ TABLOSU						
Sıra No	Sınıf	Erkek Öğrenci Sayısı	Kız Öğrenci Sayısı	Özel Gereksinimli Öğrenci Sayısı	Toplam	30 dan Fazla Mevcut
1	5/A	15	17	1	32	2
2	5/B	18	13	1	31	1
3	5/C	17	13		30	0
4	5/D	16	16	1	32	2
5	5/E	15	17		32	2
6	5/F	16	15	1	31	1
7	6/A	17	15	4	32	2
8	6/B	17	14	1	31	1
9	6/C	12	15		27	0
10	6/D	18	14	2	32	2
11	6/E	17	15		32	2
12	7/A	19	13	2	32	2
13	7/B	19	15		34	4
14	7/C	12	14		26	0
15	7/D	20	15	3	35	5
16	7/E	22	14		36	6
17	8/A	21	12		33	3
18	8/B	16	13		29	0
19	8/C	15	15		30	0
20	8/D	14	21		35	5
21	8/E	15	16	2	31	1
22	8/F	17	15	4	32	2
	Toplamlar	371	327	23	698	17

2.7.2 İnsan Kaynakları

Okul Organizasyon Yapısı



Okuldaki Kurul ve Komisyonlar:



Tablo 10. Öğretmenlere ilişkin bilgiler(Nisan 2024)

Sıra No	Branşı	Erkek	Kadın	Toplam
1	Rehber Öğretmen	0	2	2
2	Türkçe	3	4	7
3	Marematik	3	4	7
4	Fen Bilimleri	2	3	5
5	Sosyal Bilgiler	3	1	4
6	İngilizce	1	4	5
7	Din Kültürü ve Ahl.Bil	3	0	3
8	Beden Eğitimi	2	0	2
9	Teknoloji Tasarım	0	2	2
10	Bilişim Teknolojileri	0	1	1
11	Görsel Sanatlar	0	1	1
12	Müzik	0	1	1
Toplam		17	23	40

Tablo 11.İdari Personelin Hizmet Süresine İlişkin Bilgiler

Hizmet Süreleri	2024.Yıl İtibarıyla	
	Kişi Sayısı	%
1-4 Yıl	2	66,6
5-6 Yıl	0	0
7-10 Yıl	1	33,4
10.....Üzeri	0	0

Tablo 12.Okul/Kurumda Oluşan Yönetici Sirkülasyonu Oranı

	Yıl İçerisinde Okul/Kurumdan Ayrılan Yönetici Sayısı			Yıl İçerisinde Okul/Kurumda Göreve Başlayan Yönetici Sayısı		
	2021	2022	2023	2021	2022	2023
TOPLAM	0	0	3	0	0	2

Tablo 13.Okul/Kurumda Oluşan Yönetici Sirkülasyonu Oranı

	Yıl İçerisinde Okul/Kurumdan Ayrılan Yönetici Sayısı			Yıl İçerisinde Okul/Kurumda Göreve Başlayan Yönetici Sayısı		
	2021	2022	2023	2021	2022	2023
TOPLAM	0	0	3	0	0	2

Tablo 14.Tablo 12. Kurumdaki Mevcut Hizmetli/ Memur Sayısı

	Görevi	Erkek	Kadın	Eğitim Durumu
1	Memur	1	0	Lise
2	Hizmetli	2	0	Ortaokul
3	İşçi	1	3	Lise

Tablo 15.Görev Dağılımı

Çalışanın Ünvanı	Görevleri
Okul /Kurum Müdürü	MADDE 39 - (1) Okul öncesi eğitim ve ilköğretim kurumları, ilgili mevzuat hükümleri doğrultusunda diğer çalışanlarla birlikte müdür tarafından yönetilir. Müdür; okulun öğrenci, her türlü eğitim ve öğretim, yönetim, personel, tahakkuk, taşınır mal, yazışma, eğitici ve sosyal etkinlikler, yatılılık, bursluluk, taşınır mal, yazışma, eğitici ve sosyal eğitim ve öğretim, yönetim, personel, tahakkuk, taşınır mal, yazışma, eğitici ve sosyal etkinlikler, yatılılık, bursluluk, taşınır mal, yazışma, eğitici ve sosyal eğitim ve öğretim müdürlüklerince verilen görevler ile görev tanımında belirtilen diğer görevlerin yerine getirilmesini sağlar.
Müdür Yardımcısı	MADDE 41 - (1) Müdürün okulda olmadığı zamanlarda müdüre vekâlet eder. Müdür yardımcısı, görev tanımında belirtilen görevler ile müdür tarafından verilen görevleri yerine getirir.
Öğretmenler	MADDE 43 - (1) Okul öncesi ve ilköğretim kurumu öğretmenleri, kendilerine verilen grup/sınıf/Çubede eğitim ve Eğitim-öğretim faaliyetlerini, eğitim ve öğretim programında belirtilen esaslara göre planlamak ve uygulamak, ders dışında okuldaki eğitim ve öğretim işlerine etkin bir biçimde katılmak ve bu konularda mevzuatta belirtilen görevleri yerine getirmekle yükümlüdür. (2) İlkokullarda sınıf öğretmenleri, okuttukları sınıfı bir üst sınıfta da okuturlar. Ancak istekleri yönetimce uygun görülmesi hâlinde başka bir sınıfı da okutabilirler. (3) İlkokullarda Yabancı Dil ile Din Kültürü ve Ahlak Bilgisi derslerinin alan öğretmenlerince okutulması esastır. Ancak, ihtiyacın alan öğretmenlerince karşılanamaması durumunda bu dersler, yüksek öğrenimlerini söz konusu alanlarda yapan sınıf öğretmenleri veya sınıf öğretmeni olup bu alanda hizmet içi eğitim sertifikası almış öğretmenler tarafından ders değişimi yolu ile okutulabilir. Bunun da mümkün olmadığı durumlarda bu dersler sınıf öğretmenince okutulmaya devam edilir. (4) İlkokullarda Yabancı Dil ile Din Kültürü ve Ahlak Bilgisi dersleri, alan öğretmenlerince okutulduğunda sınıf öğretmenleri bu ders saatlerinde yönetimce verilen eğitim ve öğretim görevlerini yapar. (5) Öğretmenler yaz ve dinlenme tatillerinde izinli sayılırlar. Hastalık ve diğer mazeret izinleri dışında ayrıca yıllık izin verilmez. (6) Öğretmenlere, eğitim, öğretim ve yönetim görevlerinden başka bir görev verilemez. (7) Öğretmenler, komisyon üyesi ve gözcü olarak görevlendirildikleri sınav komisyonlarında, okulda yapılan her türlü resmî toplantılar ve mahallî kurtuluş günleri ile millî bayramlarda bulunmak zorundadırlar. Öğretmenlere görevlendirme ve toplantıların zamanı, en az iki gün önceden yazı ile duyurulur. Toplantının gündemi öğretmenlerin de görüşü alınarak hazırlanır.
Yönetim İşleri veBüro Memuru	9/08/2009 Tarih ve 27334 sayılı Okul Öncesi Eğitim Kurumları Yönetmeliğinin 26. Maddesi gereği Memurun görevleri; Okul müdürü tarafından verilen yazışmaları yürütür. Gelen-giden yazılarla ilgili dosya ve defterleri tutar. Yazışmaların asıl ve örneklerinin dosyalanarak saklar. Okulda görevli personelin özlük dosyalarını tutar, bunlarla ilgili değişiklikleri işler, personele tebliğ eder. Gereken yazıların personele tebliğ eder. Kurum personeline ait ders, ek ders, ücretlerinin hazırlar, bunlarla ilgili yazı belge, dosya ve defterleri düzenler ve muhafaza eder. Kurum personeline ait, sigorta işlemlerini takip eder, bunlarla ilgili yazı belge, dosya ve defterleri düzenler ve muhafaza eder. 18/01/2007 tarihli ve 26407 sayılı Resmi Gazetede yayınlanan Taşınır Mal Yönetmeliğine uygun olarak okulun ambar memurluğu ve taşınır mal kayıt ve kontrol yetkilisi görevlerini yürütür.
Yardımcı Hizmetler Personeli	29/08/2009 Tarih ve 27334 sayılı Okul Öncesi Eğitim Kurumları Yönetmeliğinin 33. Maddesi gereği Yardımcı Personelin görevleri; 1-Okul binası ve okuldaki eşyaların temizlik ve bakımını yapar. 2-Okula gelen giden çeşitli malzeme ve araç gerecin gerekli yerlere taşır ve yerleştirir. 3-Okul yönetimince yapılacak planlama ve iş bölümüne göre her türlü yazı ve dosyanın

dağıtılması ve toplanmasını sağlar. 4-Okul bahçesinin ve bahçe araç gerecinin temizlik ve bakım işleri, 5-Temizlik eylem planına göre çalışmaların düzenli olarak yürütülmesini sağlar. 6-Girişte öğrencileri karşılar, çıkışta çocukların velilere teslim edilmesini sağlar.
--

Tablo 16.Okul/kurum Rehberlik Hizmetleri

Mevcut Kapasite				Mevcut Kapasite Kullanımı ve Performans					
Psikolojik Danışman Norm Sayısı	Görev Yapan Psikolojik Danışman Sayısı	İhtiyaç Duyulan Psikolojik Danışman Sayısı	Görüşme Odası Sayısı	Danışmanlık Hizmeti Alan			Rehberlik Hizmetleri İle İlgili Düzenlenen Eğitim/Paylaşım Toplantısı vb. Faaliyet Sayısı		
				Öğrenci Sayısı	Öğretmen Sayısı	Veli Sayısı	Öğretmenlere Yönelik	Öğrencilere Yönelik	Velilere Yönelik
2	2	0	2	618	12	100	14	137	6

2.7.3.Teknolojik Düzey

Okulumuzun teknolojik imkânları aşağıda çıkarılmıştır.

Tablo 17.Teknolojik Araç-Gereç Durumu

Araç-Gereçler	2021	2022	2023	İhtiyaç
Akıllı Tahta	22	22	22	0
Fotokopi Makinası	3	2	2	1
Yazıcı	5	6	7	0
Ses	1	1	2	0
Bilgisayar	5	5	5	2

Tablo 18.Okul Fiziki Mekanları

Fiziki Mekân	Va r	Yok	Adedi	İhtiyaç	Açıklama
Derslik	x		22	0	
Öğretmen Çalışma Odası	X		1	0	
Ekipman Odası	x		1	0	
Kütüphane		X	0	1	
Rehberlik Servisi	X		2	0	
Resim Odası		X	0	0	
Müzik Odası	X		1	0	
Çok Amaçlı Salon	X		1	0	
Spor Salonu		X	0	1	

2.7.4 Mali Kaynaklar

Kurumun mali kaynakları, bütçe büyüklüğü, döner sermaye, okul-aile birliği gelirleri, kantin vb. gelirler ve harcama kalemleri ortaya konulur. Bütçe işlemlerinin kim tarafından yürütüldüğü belirtilir. Enflasyon oranı da dikkate alınarak plan dönemi boyunca gerçekleştirilecek kaynak artışı tahmini olarak belirlenir.

Tablo 19.Kaynak Tablosu

Kaynaklar	2024	2025	2026	2027	2028
Genel Bütçe	8.960.000TL	10.660.000TL	11.360.000TL	12.270.000TL	13.160.000 TL
Okul Aile Birliği	80000TL	90000	100000	110000	120000
Özel İdare	20000	30000	40000	50000	60000
Kira Gelirleri	0	0	0	0	0
Döner Sermaye	0	0	0	0	0
Dış Kaynak/Projeler	0	10000	15000	20000	25000
Diğer	0	0	0	0	0
TOPLAM	9.960.000	10.810.000	11.515.000	12.450.000	13.360.000

Okul/kurum bütçesinde giderler aşağıdaki başlıklar altında toplanabilir. Harcama türleri okul/kurumların özelliklerine göre çeşitlilik gösterebilir.

Tablo 20.Harcama Kalemleri Tablosu

Harcama Kalemi	Çeşitleri
Personel	Sözleşmeli olarak çalışan personelin (sekreter temizlik, güvenlik) ücret, vergi, sigorta vb. giderleri
Onarım	Okul/kurum binası ve tesisatlarıyla ilgili her türlü küçük onarım; makine, bilgisayar, yazıcı vb. bakım giderleri
Sosyal-sportif faaliyetler	Etkinlikler ile ilgili giderler, Sportif Giderler
Temizlik	Temizlik malzemeleri alımı
İletişim	Telefon, faks, internet, posta, mesaj giderleri
Kırtasiye	Her türlü kırtasiye ve sarf malzemesi giderleri

Tablo 21.Gelir-Gider Tablosu

Okulumuzdaki gelir ve giderleri gösteren tablo aşağıya çıkarılmıştır.

YILLAR	2021		2022		2023	
HARCAMA KALEMLERİ	GELİR	GİDER	GELİR	GİDER	GELİR	GİDER
Temizlik	50000	15000	90000	30000	400000	60000
Küçük Onarım		0		0		20000
Bilgisayar Harcamaları		5000		10000		40000
Büro Makinaları Harcamaları		5000		10000		10000
Telefon		1000		1200		1500
Sosyal Faaliyetler		10000		20000		20000
Kırtasiye		5000		10000		50000
GENEL		410000		10000		20000

2.7.5 İstatistiki Veriler

- Öğrenci durumu aşağıda belirtilmiştir.

Tablo 22.Okul İstatistikleri

ÖĞRENCİ DURUMU	2020-2021	2021-2022	2022-2023	2024-2025
Genel Öğrenci mevcudu	641	660	688	697
Ortalama Sınıf Mevcudu	29,14	30	31,28	31,69
Mevcudu en fazla olan sınıf öğrenci sayısı	33	32	35	36
Mevcudu en az olan sınıf öğrenci sayısı	27	28	26	27
Kaynaştırma eğitimine tabi öğrenci sayısı	18	15	17	20

Tablo 23.Dyk Kurs İstatistikleri ve Sosyal Etkinlikleri

DESTEKLEME YETİŞTİRME KURSLARI (DYK)				2020-2021	2021-2022	2022-2023	2024-2025		
Kurs Açılan Dersler				6	6	6	6		
Kursa Katılan Öğrenci Sayısı				200	150	249	160		
OKUL FAALİYETLERİNE KATILIM	Kutlama Etkinlikleri			Anma Günleri			Kermesler		
	Görevli Öğretmen Sayısı	Katılan Öğrenci Sayısı	Katılan Veli sayısı	Görevli Öğretmen Sayısı	Katılan Öğrenci Sayısı	Katılan Veli sayısı	Görevli Öğretmen Sayısı	Katılan Öğrenci Sayısı	Katılan Veli sayısı
2020-2021	10	450	120	8	500	80	6	500	70
2021-2022	3	300	90	4	300	60	4	150	60
2022-2023	5	400	35	6	500	40	6	500	40

Tablo 24.Spor Faliyetleri

SPOR KULÜBÜ FAALİYETLERİ		2020-2022	2021-2023	2023-2024
Voleybol	Antrenör Sayısı	2	2	2
	Lisanslı Öğrenci Sayısı	26	30	30
	Kazanılan Başarılar	Tokat 2. si	Gruplara Katılım	Türkiye Yarı finalleri
Futbol	Antrenör Sayısı	2	2	2
	Lisanslı Öğrenci Sayısı	36	34	36
	Kazanılan Başarılar	Türkiye 5. liği	Gruplara katılım	Yarı Finalleri
Oryantrik	Antrenör Sayısı	1	1	1
	Lisanslı Öğrenci Sayısı	15	15	15
	Kazanılan Başarılar	Gruplara Katılım	Gruplara Katılım	Türkiye Şampiyonası
Tenis	Antrenör Sayısı	1	1	1
	Lisanslı Öğrenci Sayısı	12	13	10
	Kazanılan Başarılar	Gruplara katılım	Gruplara katılım	Türkiye Yarı Finalleri

Tablo 25.Devam devamsızlık Durumları

ÖĞRENCİ DEVAM DURUMU	2020-2021	2021-2022	2022-2023	2024-2025
Öğrencilerin Devamsızlık Ortalaması	5	4	3	4
Devamsızlıktan Kalan Öğrenci Sayısı	0	0	0	0
Önceki Yıl devamsız olup da devamı sağlanan öğrenci sayısı	0	0	1	2

Tablo 26. Yıllara Göre Öğrenci Akademik Başarı Tablosu

YIL	Toplam Öğrenci Sayısı	Fen Lisesi	Sosyal Bil. Lis.	Proje Anad. İHL	Sınavlı Anad. Lis.	aselsan Mesleki ve Teknik	Anad. Lis	Anad. Sağlık Mes Lis	Anad Mes Lis	Anadolu İHL	Güzel San Lis	Mesleki Eğitim Merk.	Spor Lisesi	Açık Lise	Özel Lise	Devam Etm. Öğr. Say
2020-2021	141	34	1	10	3		58	10	20	3	*	*	*	1	1	*
2021-2022	149	41	*	3	1		67	6	20	5	2	*	2	*	2	*
2022-2023	183	59	*	7	1	1	76	3	21	4	1	*	2	6	2	*
2023-2024	192															

Tablo 27 Destekleme Yetiştirme Kursu Öğrenci Sayıları

YIL	SINIF	DERS	ÖĞRENCİ SAYISI	Öğretmen Sayısı
2023-2024	8	TÜRKÇE	165	3
2023-2024	8	MATEMATİK	165	4
2023-2024	8	FEN BİLİMLERİ	165	4
2023-2024	8	SOSYAL BİLGİLER	165	3
2023-2024	8	YABANCI DİL	165	3
2023-2024	8	DİN KÜLTÜRÜ VE AHLAK BİL	165	2

Tablo 28 Kültürel ve Sosyal Etkinlikler Sayısı

KAYA İSMET ÖZDEN ORTAOKULU YILLARA GÖRE KÜLTÜREL FALİYET SAYISI				
	Gezi Sayısı	Kermes	Katılan Veli	Katılan Öğrenci
2021-2022	4	2	50	400
2022-2023	4	3	60	450
2023-2024	4	1	90	400

2.8 Çevre Analizi (PESTLE)

Bu bölümde Türk eğitim sisteminin genel yapısı, eğitim alanında dünyadaki genel durum ve eğilimler, eğitim sisteminde yeniden yapılanma ihtiyacı, eğitimde sosyal diyalog, politik, ekonomik, sosyal, teknolojik, hukuksal (legal) ve ekolojik (PESTLE) analizi yapılmıştır. Politik, Ekonomik, Sosyal, Teknolojik, Hukuk (Legal), Ekolojik (PESTLE) Analizi Bu aşamada; bölgemizde, ülkemizde ve dünyadaki politik, ekonomik, sosyal, teknolojik, hukuk, çevreyle ilgili faktörler analiz edilmiştir.

Tablo 29.PESTLE Analiz Tablosu

Politik-Yasal etkenler	Ekonomik etkenler
<ol style="list-style-type: none">1.Temel eğitim ve ortaöğretimde yeni eğitim müfredatının hayata geçirilmiş olması2. Bakanlık tarafından ücretsiz ders kitaplarının dağıtılması,3. Erken eğitimin, çocukların gelişimi ve örgün eğitimdeki başarıları üzerindeki önemli etkilerinin uluslararası farkındalığın artışı4. Toplumun, eğitime ve öğretime erişilebilirliği hakkında zorunlu eğitimi aşan beklentileri5. Eğitimdeki başarı seviyesinin OECD ülkelerine göre düşük olması6. Kamu yönetimi reformu çalışmaları7. Millî Eğitim mevzuatında çok sık yapılan değişiklikler8. Eğitim için yapılan destek kampanyaları9. Eğitimin yerinden yönetim anlayışına doğru değişmesi10. Türkiye'nin Avrupa Birliğine tam üyelik süreci11. Bakanlık yasa, yönetmelik ve mevzuatta sık değişiklikler12. Yabancı dil eğitimine erken yaşlarda başlanması13. Hayat boyu öğrenmenin yaygınlaştırılması	<ol style="list-style-type: none">1. Bilginin, refaha ve mutluluğa ulamada ana itici güç olarak belirmesi,2. İnternet kullanımı sonucunda toplumda meydana gelen değişiklikler,3. Çalışanlarda değişik becerilerin ve daha fazla esnekliğin aranmasına yol açan küreselleşme ve rekabetin gittikçe arttığı ekonomi,4. İlimizin tarıma dayalı ekonomik yapıda olması,5. İstihdamda, geleneksel alanlardan bilgi ve hizmet sektörüne kayış,6. Vasıfsız işlerdeki düşüş ve istihdam için gerekli nitelik ve becerilerdeki artış,7.Kariyer yönü ve istihdamda değişiklikler içeren yeni kariyer yapıları,8. İsizlik oranının artması,

<p>Sosyokültürel etkenler</p>	<p>Teknolojik etkenler</p>
<ol style="list-style-type: none"> 1. Şehirler arası göçler dolayısıyla artan okul çağındaki çocuk sayısı ve eğitime etkileri, 2. Toplumdaki beklentinin akademik başarı odaklı olması, 3. Kız çocuklarının eğitime erişiminde sosyal ve kültürel engeller, 4. Yeni istihdam tarzları, artan hareketlilik ve yoksulluktaki yeni yoğunlaşma etkisiyle değişen geleneksel aile yapısı ve sosyal yapı, 5. Manevi ve kültürel değerlerde zayıflama, 6. Medyanın toplum üzerindeki olumsuz etkileri ve değerler çatışması, 7. Mesleki ve teknik eğitimde okullaşmanın arttırılamaması, 8. Nüfus dağılımındaki değişimler, kırsal bölgelerdeki nüfusun azalması, 9. Şehir merkezlerinde kültürel etkinliklerin yapılacağı sosyal yaşam alanlarının yeterli olmaması. 	<ol style="list-style-type: none"> 1. Teknolojinin ilerlemesi, 2. Tüm kurumların ADSL bağlantısı olması, 3. Bilginin hızlı üretimi, erişilebilirlik ve kullanılabilirliğinin gelişmesi, 4. Teknolojinin sağladığı yeni öğrenme ve etkileşim/paylaşım imkânlarının olması, 5. e-Okul, e-Devlet uygulamaları, 6. Teknolojinin kullanım amacına yönelik tehditler olması, 7. Teknolojinin amacı dışında kullanım eğilimlerinin olması, 8. Fatih projesi kapsamında okulların teknolojik donanımları, 9. Bilgi ve iletişim teknolojilerinin müfredatı desteklemesi
<p>Çevresel Etkenler</p>	
<ol style="list-style-type: none"> 1. Ormanlık alanların her geçen gün azalıyor olması, 2. İnsanlarda doğayı koruma bilincinin düşük olması, 3. Atıkların dönüşümü ve çevreye zararsız hale getirilmesinde yetersiz kalınması, 4. Atmosferin ısınması ve iklim değişimlerinin yaşanması, 5. Kurumların çevre bilincini geliştirecek eğitim ve etkinliklere yeterince yer vermemesi, 6. Temiz su kaynaklarının her geçen gün azalıyor olması, 7. Doğaya en büyük tahribatın insan eliyle yapılıyor olması, 8. Doğal yaşam alanlarının azalıyor olması. 	

2.9 GZFT Analizi

Kaya İsmet Özden Ortaokulu Müdürlüğünün GZFT (SWOT) analizi Başlangıçta il ve ilçe okul müdürlüğünde yapılan kurul toplantısı ve stratejik planlama ekibi toplantısıyla yapılmıştır. İç paydaş ve dış paydaş anket çalışmalarının tamamlanmasıyla birlikte elde edilen bulgular Stratejik Plân üyeleri tarafından beyin fırtınası tekniği ile değerlendirilerek GZFT sonuçları tespit edilmeye çalışılmıştır. Eğitimde ortaya çıkan olumlu gelişmeleri ve yaşanan olumsuzlukları belirlemek amacı ile paydaşların katılım ile ve toplantılar gerçekleştirilmiştir. Anket ve toplantılar sonucu ortaya çıkan veriler önem sırasına konularak rapor haline getirilmiş ve stratejik plâna yansıtılmıştır

Güçlü ve Zayıf Yönler

Tablo 30.Güçlü Yönlerimiz

Öğrenciler	Farklı kültürel yapıya sahip öğrenci profili olması. Dersliklerdeki öğrenci sayısının 27-35 arası olması. Branş öğretmeni eksikliğinin olmayışı.
Çalışanlar	Branş öğretmeni eksikliğinin olmayışı. Yeteri kadar hizmetli çalışanın bulunması.
Veliler	Öğrenci velimizin çoğunluğu okulla iletişim halinde olan ve öğrencisi ile ilgili takipleri yapan veliler olması.
Bina ve Yerleşke	Okulumuzun merkezi bir konumda bulunması
Donanım	Fatih projesi kapsamında her sınıfta akıllı tahtaların bulunması ve BT sınıfının olması
Bütçe	Velilerden okula maddi destekte bulunmak isteyenlerin olması
Yönetim Süreçleri	Eğitim öğretim sürecinin etkin şekilde yönetilebilmesi için istişare mekanizması ve yönetimin kendi arasında uyumlu şekilde çalışması.
İletişim Süreçleri	Okul idaresi, öğrenci ve öğretmenlerin iletişim ve ilişkilerinin güçlü olması.

Tablo 31.Zayıf Yönler

Öğrenciler	<ul style="list-style-type: none">▪ Öğrencilerin, oyun ihtiyaçlarını karşılayabilecekleri alanların yetersiz olması.▪ Öğrencilerin okuma alışkanlıklarının yetersizliği▪ Öğrencilerimizde çevre ve temizlik bilincinin yetersizliği
Çalışanlar	<ul style="list-style-type: none">▪ Kıdem yılı yüksek olan öğretmenlerin günümüz öğrencileri ile iletişim kurmada zorlanması.▪ Yardımcı hizmetli kadrosundaki çalışanların mesleki bilgi donanımlarının yetersiz olması.
Veliler	<ul style="list-style-type: none">▪ Velilerin öğrencilerin başarısını artırıcı ilgi ve alakalarındaki yetersizlikler.▪ Veli toplantılarına katılımın beklenen düzeyde olmaması.▪ Öğrenciler arası kıyaslama ve karşılaştırmaların yapılması.▪ Veliler akedemik başarı bekletisinde olup sosyal ve kültürel faaliyetlere izin vermemesi.▪ Velinin aşırı korumacılık anlayışı.▪ Ailelerin öğrencilerin eğitim-öğretim faaliyetlerine yeterli önem vermemesi.
Bina ve Yerleşke	<ul style="list-style-type: none">▪ Bina yetersizliği, bazı dersliklerin dar ve yetersiz olması,▪ Okulun genel olarak bakım ve tamirata ihtiyaç olması▪ Konferans salonunun küçük olması.▪ Okulun spor salonunun olmaması.▪ Okul çevre düzenlenmesinin yetersiz olması▪ Okulun trafiğin yoğun olduğu bölgede yer alması
Donanım	<ul style="list-style-type: none">▪ Matematik materyali eksikliği.▪ Okuldaki bilgisayar sınıfı bilgisayarların eskimesi
Bütçe	<ul style="list-style-type: none">▪ Pansiyonda kalan öğrenci sayısının az olmasından dolayı gelen bütçenin giderleri karşılamada yetersizliği.▪ Okulumuzdaki eksiklikleri giderecek bütçenin yetersiz olması.
Yönetim Süreçleri	<ul style="list-style-type: none">▪ İş yoğunlununun motivasyon eksikliğine sebep olması.
İletişim Süreçleri	<ul style="list-style-type: none">▪ Velinin okulla yeteri kadar iletişime geçmemesi.▪

Tablo 32.Fırsatlar

Politik	<ul style="list-style-type: none">▪ Mevcut hükümetin eğitime önem vermesi.▪ Mevcut hükümetin eğitime milli gelirden ayıttığı payın fazla olması.▪ Okulun yerel yönetimin ile bağlantılı olan ihtiyaçların giderilmesinde yardımcı olması.
Ekonomik	<ul style="list-style-type: none">▪ Okul Aile Birliği kantin ihalesi gelirleri.▪ Ekonomik durumları iyi olan velilerin destekleri▪ Sosyal kulüplerin düzenlediği kermes faaliyetlerinden gelen gelirler.▪ Devletin elektrik, su, telefon, fiber internet ve yakacak faturalarını karşılaması.▪ İlçe Milli Eğitim Müdürlüğünün vermiş olduğu kağıt ve temizlik malzemelerinin okulun ihtiyaçlarının bir kısmını karşılaması.
Sosyolojik	<ul style="list-style-type: none">▪ Bölgemizde eğitime verilen önemin fazla olması.▪ Toplum içinde okulumuza olan güvenin fazla olması.▪ Sosyal faaliyetler yaparken velilerin ve bölge insanının istenilen yardım ve dayanışmada desteklerini esirgememesi.
Teknolojik	<ul style="list-style-type: none">▪ Devletin kullanıma açtığı e-devlet, e-öğrenme, e-akademi, e-okul, eba vb. internet olanakları.▪ Akıllı tahta uygulamaları.▪ Gelişen teknolojiye uygun olarak kodlama ve arduino eğitimlerinin verilmesi.
Mevzuat-Yasal	<ul style="list-style-type: none">▪ Yasal yükümlülüklerin belirlenmesi▪ Personelin yasal hak ve sorumlulukları▪ Oluşturulması gereken kurul ve komisyonlar.
Ekolojik	<ul style="list-style-type: none">▪ Ekolojik çevreyi korumak için yapılan projelerde aktif rol almada istekli olmamız.

Tablo 33. Tehditler

Politik	Tehdit yoktur.
Ekonomik	Okulun kantin ve bağış gelirleri okul giderlerini karşılamada yeterli olmaması.
Sosyolojik	Kozmopolit olan Bağlar Mahallesinde oturan öğrencilerin sosyolojik durumları.
Teknolojik	Teknolojinin hızlı gelişmesi ile öğrencilerin teknolojiye olan bağımlılıklarının artması ve internet üzerinden oluşabilecek zararlar.
Mevzuat-Yasal	Öğrenci disiplin ceza yönetmeliğinin yetersizliği.
Ekolojik	Yüksek köylerde yaşayan pansiyon öğrencilerinin ekolojik etkenler nedeniyle uyum sağlamada güçlük yaşamaları.

Yapmış olduğumuz GZFT analizine göre; hizmet binasının çağın gereksinimlerine uygun olmaması ve binamızın eski olması kapasitenin yetmemesi zayıf yönlerimizi oluşturmaktadır.

Okulumuzun akademik başarısının iyi olması okul sağlığı, güvenliği ve iş sağlığına önem verilmesi, personel erişilebilirliği, ölçme ve değerlendirme biriminin varlığı gibi unsurlar da güçlü yönleri oluşturmaktadır.

Zayıf yönler açısından, veri, bilgi ve belge arşivleme sisteminin yetersiz olması, okul öncesi eğitim için fiziki altyapının yetersizliği, yönetici ve öğretmenleri motive edici bir ödüllendirme sisteminin olmaması gibi faktörler ön plana çıkmaktadır. Ayrıca, öğrencilere yönelik düzenlenen sosyal, sportif, sanatsal ve bilimsel faaliyetlerin yetersizliği ve temizlik/hijyen standartlarının istenilen düzeyde olmaması gibi konular da zayıf yönler arasındadır.

Fırsatlar açısından, paydaşların eğitime olan desteği, artan eğitim talebi, yerel medyanın eğitim çalışmalarına destek vermesi önemlidir. Ayrıca, bilgi teknolojilerinin eğitimdeki rolünün artması ve uluslararası kuruluşların eğitim alanındaki katkıları gibi fırsatlar önümüzdeki dönemde değerlendirilecektir.

Teknolojik donatım maliyetlerinin yükselmesi, kurumdaki teknolojinin yenilenememesi internet bağımlılığındaki artış gibi konular da tehdit oluşturmaktadır.

2.10. Tespit ve İhtiyaçların Belirlenmesi

Kaya İsmet Özden Müdürlüğü Stratejik Planında durum analizi sonucunda geleceğe yönelim kısmımıza ışık tutacak aşağıdaki tespitler ve ihtiyaç listesi oluşturulmuştur

- İlköğretimde okullaşma
- Eğitim öğretim sürecinde sanatsal, sportif ve kültürel faaliyetler
- Okuma kültürü
- Okul sağlığı ve sağlıklı beslenme
- Zararlı alışkanlıklar
- Öğretmenlere yönelik hizmet içi eğitimler
- Eğitimde bilgi ve iletişim teknolojilerinin kullanımı
- Örgün ve yaygın eğitimi destekleme ve yetiştirme kursları
- Temel dersler önceliğinde ulusal ve uluslararası sınavlarda öğrenci başarı durumu
- Temel eğitimden ortaöğretime ve ortaöğretimden yükseköğretime geçişlerdeki merkezi sınav başarısı
- Sınav odaklı sistem ve sınav kaygısı
- Eğitsel değerlendirme ve tanılama
- Eğitsel, mesleki ve kişisel rehberlik hizmetleri
- Öğrencilere yönelik uyum faaliyetleri
- Öğretmen ve öğrencilerdeki yabancı dil yeterliliği
- Uluslararası hareketlilik programlarına katılım
- İnsan kaynağının genel ve mesleki yetkinliklerinin geliştirilmesi
- Çalışma ortamları ile sosyal, kültürel ve sportif ortamların iş motivasyonunu sağlayacak biçimde düzenlenmesi
- Çalışanların ödüllendirilmesi
- Okulun fiziki yeterlilikleri
- Donatım eksiklerinin giderilmesi
- Okullardaki fiziki durumun özel eğitime gereksinim duyan öğrencilere uygunluğu
- Hizmet binalarının fiziki kapasitesinin yetersiz olması
- Okul ve kurumların bütçeleme süreçlerindeki yetki ve sorumluluklarının artırılması
- Ödeneklerin etkin ve verimli kullanımı
- Alternatif finansman kaynaklarının geliştirilmesi
- Okul-Aile Birlikleri işve işlemlerin zamanında yapılarak kamu zararı oluşturulmaması
- Kurumsal aidiyet duygusunun geliştirilmemesi
- Kurumsallık düzeyinin yükseltilmesi
- Kurumlarda stratejik yönetim anlayışının bütün unsurlarıyla hayata geçirilmemiş olması
- Stratejik plânlarnın uygulanabilmesi için kurumlarda üst düzey sahiplenmenin yetersiz olması
- Bilgiye erişim imkânlarının ve hızının artırılması
- Teknolojik altyapı eksikliklerinin giderilmesi
- İşgüvenliği ve sivil savunma
- Diğer kurum ve kuruluşlarla işbirliği
- İş süreçlerinin çıkarılmaması
- Bütünsel bir izleme-değerlendirme sisteminin kurulması

BÖLÜM-3

GELECEĞE BAKIŞ

3.1 Misyon

Mevcut tüm imkanları en iyi şekilde kullanarak bilimsel metotlarla eğitilmiş, sosyal ve kültürel değerlerini bilen ve sahip çıkan, geçmişinden ders alıp geleceğini şekillendiren, ahlaklı, merhametli, adaletli ve inançlı, kendine güvenen bireyler yetiştirmek

3.2 Vizyon

Veli-öğrenci-öğretmen ve dış paydaşlar ile işbirliğinde geleceğe yön veren, başarının merkezi, sosyal hayata güzellikler katabilen, ülkede yetiştirdiği öğrencilerle model bir okul olmaktır.

3.3 Temel Değerler

- 1- Bütün çalışmalarımızın temeli öğrencilerimizdir. Öğrencilerimize birey olarak saygı duyulur. Öğrenci ve öğretmen arasında sevgi – saygı bağının gün geçtikçe geliştirilmesi, herkesin ortak hedefleri arasındadır.
- 2- “Ben” değil “biz” duygusunun hakim olduğu ortam ve anlayışın gereğine inanırız.
- 3- Öğrencilerin öğrenmeyi öğrenmesi ilk önceliktir.
- 4- Türkçenin güzel konuşulması ve yazılması ortak değerimizdir.
- 5- Okul – veli işbirliği sağlanarak, öğrencilerin okulda kazandığı davranışları hayata geçirebilmeleri için çalışılır.
- 6- Başarının ekip çalışması, teşvik ve ödüllendirme ile artacağına inanırız.
- 7- Okulumuzun fiziki şartlarının iyi ve gelişmeye elverişli olması ayrıcalığımızdır.

- 8- Okulumuz öğrencilerinin daha iyiye gitmeleri için gereken fedakarlığı yapmak ve bu doğrultuda çalışmak; okulumuzun kişiliğini oluşturur.
- 9- Öğrencilerimizi Atatürk'ün çağdaş uygarlık düzeyinin üzerine çıkmayı hedeflediği Türkiye idealine ulaşmayı amaç edinen; demokratik, laik, sosyal, bir hukuk devleti olan Türkiye Cumhuriyetinin temel değerlerine ve ülkemizin bölünmez bütünlüğüne inanmış bireyler olarak yetiştirmeyi temel ilke sayarız.
- 10- Okulumuzun başarılarından söz edilen okul olması ortak beklentimizdir

4-AMAÇ VE HEDEFLERE İLİŞKİN MİMARİ

Amaç 1: Okulumuzda fırsat eşitliği ve eğitime erişimin sağlandığı, öğretim süreçleri ve eğitim ortamlarının etkin kullanıldığı bir ekosistem inşa ederek öğrencileri çağın gerektirdiği evrensel yeterliliklere sahip, millî ve manevi değerleri benimsemiş sağlıklı ve mutlu bireyler olarak yetiştirmek.

Hedef 1. 1: Okulumuzda eğitimde fırsat eşitliğini sağlayarak eğitime erişimi artırmaya yönelik iyileştirmeler hayata geçirilecektir.

Hedef 1. 2: Okulumuzda bilimsel, sosyal, sportif, kültürel, sanatsal ve toplumsal hizmet gibi alanlarda etkinliklere katılım oranı artırılacak ve sürekli öğrenmeye teşvik etmek amacıyla öğrencilere okuma kültürü kazandırılacaktır.

Hedef 1. 3: Okulumuzda öğrenme kayıplarını azaltmaya yönelik iyileştirme çalışmaları gerçekleştirilecektir.

Hedef 1. 4: Okulumuzda öğrenim gören öğrencilerin yabancı dil yeterlilikleri geliştirilecektir.

Amaç 2: Okulumuzda farklılıkları dikkate alan bir özel eğitim ve rehberlik anlayışıyla öğrencilerin, eğitim ve yaşam süreçlerindeki potansiyellerini en üst düzeye çıkaracak ve özel gereksinimli bireylerin toplumla bütünleşmelerini sağlayacak bilgi ve beceriler ile ilgi ve yetenekleri doğrultusunda gelişimlerini destekleyecek fiziki, beşerî ve teknolojik imkânları artırmak.

Hedef 2. 1: Öğrencilerin bireysel özelliklerine ve öğrenme ihtiyaçlarına uygun fiziksel ve beşerî iyileştirmeler sağlanarak eğitime erişimleri artırılacaktır.

Hedef 2. 2: Özel eğitim ihtiyacı olan öğrencilerin kendi ilgi ve yetenekleri doğrultusunda sosyal ve akademik gelişimleri desteklenecektir.

Hedef 2. 3: Akademik, sosyal, duygusal ve mesleki gelişim alanlarında sunulan rehberlik hizmetleri desteklenecektir.

Amaç 3: Türkiye Yüzyılı inşasında millî, manevi ve kültürel değerlerini özümsemiş; çağın gereklerine uygun bilgi, beceri, tutum ve davranışlar ile demokratik anlayışa ve millî şura sahip şahsiyetli ve üretken öğrenciler yetiştirmek.

Hedef 3 Okulumuz da sürdürülebilir kalkınma hedeflerine uygun bir yaklaşımla çevre ve iklim değişikliği konusunda farkındalığın artırılması sağlanacaktır.

Amaç 4: Türkiye Yüzyılı vizyonu doğrultusunda fiziki ve teknolojik altyapısıyla güçlü, nitelikli personelle eğitime erişimi ve eğitimde kaliteyi artıracak, etkin ve hesap verebilen kurumsal yapıyı geliştirmek.

Hedef 4. 1: 21. yüzyıl becerileri ve ihtiyaçları kapsamında okulumuzda tüm eğitimcilerin mesleki gelişimlerine katkı sağlayabilmek için mesleki gelişimi destekleyici politikalar geliştirilecek, personel nitelikleri artırılacaktır.

Hedef 4. 2: Okulumuzu en uygun teknoloji ile bütünleştirerek eğitim faaliyetlerinin kesintisiz olarak sürdürülmesine ve ülkemizin bilgi toplumu olmasına katkı sağlanacaktır

5-AMAÇ, HEDEF VE PERFORMANS GÖSTERGESİ İLE STRATEJİLERİN BELİRLENMESİ

Amaç 1: Okulumuzda fırsat eşitliği ve eğitime erişimin sağlandığı, öğretim süreçleri ve eğitim ortamlarının etkin kullanıldığı bir ekosistem inşa ederek öğrencileri çağın gerektirdiği evrensel yeterliliklere sahip, millî ve manevî değerleri benimsemiş sağlıklı ve mutlu bireyler olarak yetiştirmek

Hedef 1. 1: Okulumuzda eğitimde fırsat eşitliğini sağlayarak eğitime erişimi artırmaya yönelik iyileştirmeler hayata geçirilecektir.

Performans Göstergeleri	Hedefe Etkisi	Başlangıç Değeri	2024	2025	2026	2027	2028	İzleme Sıklığı	Rapor Sıklığı
PG-1.1.1 Okulumuzda okullaşma oranı (%) (10-13 Yaş)	25	100	100	100	100	100	100	6 ay	12 ay
PG-1.1.2 Öğrenci sayısı 30'dan fazla olan şube oranı (%)	25	81	79	77	75	73	72	6 ay	12 ay
Koordinatör Birim	Okul İdaresi								
İş birliği Yapılacak Birimler	Okul Aile birliği, Niksar İlçe Milli Eğitim Müdürlüğü Okul İdaresi,								
Riskler	• İhtiyaçların karşılanmasına yönelik mali kaynakların yetersiz kalması								
Stratejiler	S-1.1.1 Öğrencilerin şube dağılımları göz önünde bulundurularak hinterlant alanlarında düzenleme talep edilecektir. S-1.1.2 Şube öğrenci sayısı fazla olan okulların fiziki mekân kapasitesi artırılmaya çalışılacaktır. S-1.1.3 Öğrencilerin şube ve öğretmen seçimi okul idareleri tarafından sistem üzerinden otomatik olarak yapılacaktır.								
Maliyet Tahmini	100.000TL								
Tespitler	• Nüfus hareketleri ve doğa kaynaklı afetler sonucunda derslik ihtiyacının oluşması • Özel öğretim kurumlarına devam eden öğrenci oranının OECD ortalamasının altında kalması								
İhtiyaçlar	Kurum binasının yenilenmesi								

Amaç 1: Okulumuzda fırsat eşitliği ve eğitime erişimin sağlandığı, öğretim süreçleri ve eğitim ortamlarının etkin kullanıldığı bir ekosistem inşa ederek öğrencileri çağın gerektirdiği evrensel yeterliliklere sahip, millî ve manevi değerleri benimsemiş sağlıklı ve mutlu bireyler olarak yetiştirmek

Hedef 1.2: Okulumuzda bilimsel, sosyal, sportif, kültürel, sanatsal ve toplumsal hizmet gibi alanlarda etkinliklere katılım oranı artırılacak ve sürekli öğrenmeye teşvik etmek amacıyla öğrencilere okuma kültürü kazandırılacaktır

Performans Göstergeleri	Hedefe Etkisi	Başlangıç Değeri	2024	2025	2026	2027	2028	İzleme Sıklığı	Rapor Sıklığı
PG-1.2.1 Okulumuzda en az bir sosyal etkinliğe katılan öğrenci oranı (%)	10	90	100	100	100	100	100	6 ay	12 ay
PG-1.2.2 Okulumuzda en az bir sportif etkinliğe katılan öğrenci oranı (%)	10	90	100	100	100	100	100	6 ay	12 ay
PG-1.2.3 Okulumuzda öğrenci başına okunan kitap sayısı	20	1	2	3	4	5	6	6 ay	12 ay
PG-1.2.4 Okuma kültürünü artırmaya yönelik düzenlenen etkinliklere katılan öğrenci oranı (%)	10	20	30	40	50	55	60	6 ay	12 ay
PG-1.3.5 Okuma kültürünü artırmaya yönelik düzenlenen etkinlik sayısı	10	2	3	4	5	6	6	6 ay	12 ay
PG-1.3.6 Okul dışı öğrenme ortamlarından yararlanan öğrenci oranı (%)	10	10	15	20	25	30	35	6 ay	12 ay
PG-1.3.7 Okulumuzda sağlıklı yaşamla ilgili gerçekleştirilen faaliyet sayısı	10	2	3	4	5	6		6 ay	12 ay
PG-1.3.8 Okulumuzda geleneksel çocuk oyunlarına yönelik bahçe düzenlemesi yapılması ve sürdürülmesi	20	1	1	1	1	1	1	6 ay	12 ay
Okul Müdürlüğü									
Koordinatör Birim									
İş birliği Yapılacak Birimler	Okul aile birliği, Niksar İlçe Milli eğitim Müdürlüğü, İlçe Halk kütüphanesi								
Riskler	Okul dışı sosyal etkinliklere öğrenci katılımında güvenlik riskinin var olması mali ihtiyaçların teminindeki kaynak yetersizliği dezavantajlı bölgelerde sosyal etkinliklerin uygulanmasına yönelik zorluklar.								
Stratejiler	S-1.3.1 Okulumuzda öğrenciler arası yarışmalar düzenlenecek, gerçekleştirilen tüm etkinliklere katılım oranını artırabilmek için								

	<p>gerekli teşvikler yapılacaktır.</p> <p>S-1.3.2 Okul dışı öğrenme ortamları kapsamında; müze ve ören yerleri, tarihi eserler, camiler, kaleler, şehitlikler, kütüphaneler, bilim merkezi, üniversite vb. mekânların ziyaret edilmesi sağlanacaktır.</p> <p>S-1.3.3 Okuma kültürünü geliştirebilmek için okul genelinde yeni projeler hazırlanacak, okul ziyaretlerinde bulunulacak, yarışmalar düzenlenecek, farkındalık oluşturan çalışma sahibi öğrenciler ödüllendirilecektir.</p> <p>S-1.3.4 Öğrencilerin bilimsel, kültürel, sanatsal, sportif ve toplumsal hizmet etkinliklerine katılım oranını takip edebilmek edilecektir.</p> <p>S-1.3.5 Okulumuzda sağlıklı beslenme ve fiziksel aktivitelerine yönelik çalışmalar yürütülecektir. Okul bahçelerinde geleneksel çocuk oyunlarına yönelik alanlar oluşturulacaktır</p>
Maliyet Tahmini	50.000TL
Tespitler	<p>Öğrencilerin öğrenme etkinliklerini destekleyecek, yenilikçi ve yaratıcı düşünme becerilerini geliştirecek fırsatların yetersiz olması.</p> <ul style="list-style-type: none"> • Ailelerin akademik kaygı sebebiyle öğrencileri sosyal ve kültürel etkinliklere daha az göndermeleri. • Okulların, çevrelerinde bulunan ve öğrencilerin gelişimlerine katkı sunabilecek kurum ve kuruluşlarla yeterince etkileşim içinde olmaması. • Bağımlılık oluşturan (obezite, dijital bağımlılık vd.) unsurların erken yaşlarda ortaya çıkması.
İhtiyaçlar	<ul style="list-style-type: none"> • İlgili kurum ve kuruluşlarla iş birliğinin artırılması • Öğrencilerin sosyal, sportif, kültürel açıdan fırsat eşitliği temelinde desteklenme ihtiyacı • Öğrencileri sosyal, sportif, kültürel faaliyetlere yönlendirecek teşvik mekanizmalarının güçlendirilmesi • Okul bahçelerinde ve diğer eğitim ortamlarında geleneksel oyun alanı ihtiyacı

Amaç 1: Okulumuzda fırsat eşitliği ve eğitime erişimin sağlandığı, öğretim süreçleri ve eğitim ortamlarının etkin kullanıldığı bir ekosistem inşa ederek öğrencileri çağın gerektirdiği evrensel yeterliliklere sahip, millî ve manevi değerleri benimsemiş sağlıklı ve mutlu bireyler olarak yetiştirmek

Hedef 1. 3: Okulumuzda öğrenme kayıplarını azaltmaya yönelik iyileştirme çalışmaları gerçekleştirilecektir.

Performans Göstergeleri	Hedefe Etkisi	Başlangıç Değeri	2024	2025	2026	2027	2028	İzleme Sıklığı	Rapo Sıklığı
PG-1.3.1 Destekleme ve Yetiştirme Kurslarından yararlanan öğrenci oranı (%)	30	25	26	27	28	29	30	6 ay	12 ay
PG-1.3.2 Destekleme ve Yetiştirme Kurslarına katılan öğrencilerin bu kursları tamamlama oranı (%)	30	70	72	74	76	78	80	6 ay	12 ay
PG-1.3.3 20 gün ve üzeri özürsüz devamsızlık yapan öğrenci oranı (%)	40	5	5	5	4	3	2	6 ay	12 ay
Koordinatör Birim	Okul Müdürlüğü								
İş birliği Yapılacak Birimler	Şube Rehber öğretmeni, Niksar İlçe Milli Eğitim Müdürlüğü,								
Riskler	<ul style="list-style-type: none">• Aileleri gelişim temelli değerlendirme anlayışından uzaklaştıran kademeler arası geçişlerde uygulanan sınav yöntemlerinin devam ettirilmesi• Öğrencilerin okula devamlarının sağlanması hususunda okul-aile iş birliğinin yetersiz kalması• Öğrenme kayıplarının telafi edilmesi amacıyla düzenlenen mekanizmaların yetersiz kalması								
Stratejiler	<p>S-1.4.1 Destekleme ve Yetiştirme Kursları'na katılım oranını artırabilmek için gerekli teşvikler yapılacak ve kursların amacına uygun işleyiş sağlanacaktır.</p> <p>S-1.4.2 Evde ya da hastanede eğitim alan öğrencilerin durumlarının, e-Okul Yönetim Bilgi Sistemi'ne eksiksiz bir şekilde işlenmesi ve eğitim hizmetlerine yönelik gerekli planlamanın yapılması sağlanacaktır.</p> <p>S-1.4.3 Öğrencilerin devamsızlık nedenleri analiz edilecek, ortaya çıkan sorun alanlarıyla ilgili gerekli önlemler alınacaktır.</p>								
Maliyet Tahmini	100.000TL								

Tespitler	<ul style="list-style-type: none"> • Destekleme ve Yetiştirme Kursları'nda devamsızlık oranının ve kapanan kurs sayısının fazla olması • Öğrenme kayıplarını önlemeye yönelik mekanizmaların yetersiz kalması
İhtiyaçlar	<ul style="list-style-type: none"> • Devamsızlığın önlenmesi ve öğrenme kayıplarının giderilmesi için rehberlik sisteminin geliştirilmesi • Öğrenciler üzerinde sınav baskısı oluşturmayacak bir geçiş sistemi • Öğrenme kayıplarını telafi edecek güçlü mekanizmalara ihtiyaç duyulması

Amaç 1: Okulumuzda fırsat eşitliği ve eğitime erişimin sağlandığı, öğretim süreçleri ve eğitim ortamlarının etkin kullanıldığı bir ekosistem inşa ederek öğrencileri çağın gerektirdiği evrensel yeterliliklere sahip, millî ve manevî değerleri benimsemiş sağlıklı ve mutlu bireyler olarak yetiştirmek

Hedef 1. 4: Okulumuzda öğrenim gören öğrencilerin yabancı dil yeterlilikleri geliştirilecektir.

Performans Göstergeleri	Hedefe Etkisi	Başlangıç Değeri	2024	2025	2026	2027	2028	İzleme Rapor Sıklığı	Rapor Sıklığı
PG-1.4.1 Yabancı dil dersi seçmeli ders seçen öğrenci oranı	40	20	21	22	23	24	25	6 ay	12 ay
PG-1.4.2 Okulda yabancı dil becerilerini geliştirmek amacıyla hazırlanan yabancı dil eğitim materyalleri	30	1	1	1	1	1	1	6 ay	12 ay
PG-1.4.3 Mesleki gelişim eğitimlerine katılan yabancı dil öğretmen oranı (%)	30	100	100	100	100	100	100	6 ay	12 ay
Okul Müdürlüğü									
Koordinatör Birim									
İş birliği Yapılacak Birimler	Halk eğitim müdürlüğü, İlçe milli Eğitim müdürlüğü								
Riskler	Öğrencilerin dil öğrenmeye karşı ön yargılı davranarak olumsuz tutum göstermeleri								
Stratejiler	S-1.4.1 Okulumuzda yabancı dil becerilerini geliştirici etkinlikler, faaliyetler ve projeler yürütülecektir. S-1.4.2 Okulumuzda yabancı dil becerilerini geliştirilen materyallerden temin edilecektir. S-1.4.3 Yabancı dil öğretmenlerinin mesleki gelişimlerine katkı								

sağlayabilmek öğretmenler uzaktan eğitime teşvik edilecektir. S-1.4.4 Yabancı dil seçmeli dersleri teşvik edilecektir.	
Maliyet Tahmini	100.000TL
Tespitler	Hedef yaş grubundaki öğrencilerin yeni bir dilin seslerini ve yapısını öğrenme becerisinin daha yüksek olması <ul style="list-style-type: none"> • Erken yaşta öğrenilen dil becerilerinin kalıcı olması • Erken yaşlarda verilen yabancı dil eğitiminin öğrencilerin motivasyon ve özgüvenini artırması
İhtiyaçlar	<ul style="list-style-type: none"> • Öğrencilerin yabancı dil eğitimine destek olacak materyal, içerik ve platform desteğinin sağlanması • Sınıf mevcutlarının belirli bir sayıda tutularak uygun dil öğrenme ortamının sağlanması

Amaç 2: Okulumuzda farklılıkları dikkate alan bir özel eğitim ve rehberlik anlayışıyla öğrencilerin, eğitim ve yaşam süreçlerindeki potansiyellerini en üst düzeye çıkaracak ve özel gereksinimli bireylerin topluma bütünleşmelerini sağlayacak bilgi ve beceriler ile ilgi ve yetenekleri doğrultusunda gelişimlerini destekleyecek fiziki, beşerî ve teknolojik imkânları artırmak.

Hedef 2. 1: Öğrencilerin bireysel özelliklerine ve öğrenme ihtiyaçlarına uygun fiziksel ve beşerî iyileştirmeler sağlanarak eğitime erişimleri artırılacaktır.

Performans Göstergeleri	Hedefe Etkisi	Başlangıç Değeri	2024	2025	2026	2027	2028	İzleme Sıklığı	Rapor Sıklığı
PG-2.1.1 Kaynaştırma/ bütünleştirme uygulamaları yoluyla eğitim alan öğrencilerin örgün eğitimdeki toplam özel eğitim ihtiyacı olan öğrencilere oranı (%)	50	70	75	75	80	85	90	6 ay	12 ay
PG 2.1.2 Özel eğitim alanında eğitim verilen öğretmen sayısı	50	10	15	20	25	30	40	6 ay	12 ay
Koordinatör Birim	Rehberlik servisi								
İş birliği Yapılacak Birimler	Rehberlik araştırma Merkezi, İlçe Milli Eğitim Müdürlüğü								

Riskler	<ul style="list-style-type: none"> •Sunulacak eğitimler için paydaşların talebinin istenen düzeyde olmaması • İlgili paydaşlara sunulacak eğitimler için uzman personel sayısının ihtiyacı karşılamaması
Stratejiler	<p>S-4.1.1 Kaynaştırma/bütünleştirme yoluyla eğitimlerini sürdüren öğrencilere yönelik bilgi, beceri, tutum ve farkındalık kazandırmak için ilgili tüm paydaşlara (öğretmenler, okul yöneticileri, çalışanlara aileler) çevrim içi veya yüz yüze eğitimler verilecektir.</p> <p>S-4.1.2 Öğretmenlerin; özel eğitim stratejileri, teknikleri ve en iyi uygulamalar hakkında açılan hizmet içi eğitimlere katılımının sağlanabilmesi için gerekli teşvikler yapılacaktır.</p>
Maliyet Tahmini	100.000TL
Tespitler	<ul style="list-style-type: none"> • Kaynaştırma/bütünleştirme uygulamaları yoluyla eğitim hakkında ilgili paydaşların yeterli düzeyde bilgi sahibi olmaması • Özel eğitim ihtiyacı olan öğrencilerin özellikleri ve eğitim süreçleri hakkında ilgili paydaşların yeterli düzeyde bilgi sahibi olmaması
İhtiyaçlar	<ul style="list-style-type: none"> • ilgili paydaşların kaynaştırma/bütünleştirme uygulamaları yoluyla eğitim hakkında bilgi ve farkındalık düzeylerinin artırılması • Öğretmenler, okul yöneticileri ve diğer personel ile ailelerin özel eğitim ihtiyacı olan öğrencilere yönelik bilgi, beceri, tutum ve farkındalıklarının geliştirilmesi

Amaç 2: Okulumuzda farklılıkları dikkate alan bir özel eğitim ve rehberlik anlayışıyla öğrencilerin, eğitim ve yaşam süreçlerindeki potansiyellerini en üst düzeye çıkaracak ve özel gereksinimli bireylerin toplumla bütünleşmelerini sağlayacak bilgi ve beceriler ile ilgi ve yetenekleri doğrultusunda gelişimlerini destekleyecek fiziki, beşerî ve teknolojik imkânları artırmak.

Hedef 2.2: Özel eğitim ihtiyacı olan öğrencilerin kendi ilgi ve yetenekleri doğrultusunda sosyal ve akademik gelişimleri desteklenecektir.

Performans Göstergeleri	Hedef Etkisi	Başlangıç Değeri	2024	2025	2026	2027	2028	İzleme Sıklığı	Rapor Sıklığı
PG-2.2.1Okulda yürütülen ulusal/uluslararası	20	1	1	2	2	2	2	6 ay	12 ay

proje sayısı									
G-2.2.2 Okulda bavyurusu yapılmış (TEKNOFEST, TÜBĞTAK vb.) proje sayısı	20	1	1	2	2	2	2	6 ay	12 ay
PG-2.2.3 Sosyal etkinliklerde en az bir faaliyete katılan özel eğitim öğrenci oranı	20	50	55	60	65	70	75	6 ay	12 ay
PG-2.2.4 Mesleki gelişime yönelik verilen kurs/seminerlere katılan öğretmen oranı (%)	40	20	20	25	30	35	40	6 ay	12 ay
Rehberlik servisi									
Koordinatör Birim									
Rehberlik araştırma Merkezi, İlçe Milli Eğitim Müdürlüğü									
İş birliği Yapılacak Birimler									
Riskler	<ul style="list-style-type: none"> • Öğrenme ortamlarının geliştirilmesinde ve materyallerin üretilmesinde mali kaynakların yetersizliği nedeniyle çalışmaların yürütülememesi • Fikri ve sınai mülkiyet haklarına yönelik yapılacak çalışmalarda sürecin uzun olması nedeniyle motivasyonun korunamaması • Özel eğitim ihtiyacı olan bireylerin Özel Eğitim ve Rehabilitasyon Merkezleri'nde verilen eğitimlerden etkin ve verimli bir şekilde yararlanamaması 								
Stratejiler	<p>S-4.2.1 Okulda görevli öğretmenlere yönelik "Proje Hazırlama ve Uygulama" almaları teşvik edilecektir.</p> <p>S-4.2.2 Özel yetenekli öğrencilere yönelik öğrenme ortamlarının iyileştirilmesi sağlanacaktır.</p> <p>S-4.2.3 Özel yetenekli öğrencilerin fikri ve sınai mülkiyet farkındalığının artırılması sağlanacaktır.</p> <p>S-4.2.4 Özel eğitim ihtiyacı olan öğrencilerle olağan gelişim gösteren öğrencilerin birlikte yer alacakları sosyal, kültürel, sanatsal ve sportif faaliyetlerin standart olarak düzenlenmesine yönelik çalışmalar yapılacaktır.</p> <p>S-4.2.5 Merkezi ve mahalli açılan kurs/seminerlere ilgili tüm öğretmenlerin katılımının sağlanabilmesi için gerekli teşvikler yapılacaktır</p>								
Maliyet Tahmini	100.000								

Tespitler	<ul style="list-style-type: none"> • Özel eğitim alanına yönelik öğrenme ortamları, ders yapıları ve materyallerinin geliştirme çalışmalarının yeterli düzeyde olmaması • Sosyal, kültürel, sanatsal ve sportif faaliyetlere özel eğitim ihtiyacı olan öğrencilerin yeterli düzeyde katılmaması
İhtiyaçlar	<ul style="list-style-type: none"> • Özel eğitim alanına yönelik öğrenme ortamları, ders yapıları ve materyallerinin geliştirilmesinde çalışmaların artırılması • Sosyal, kültürel, sanatsal ve sportif faaliyetlere özel eğitim ihtiyacı olan öğrencilerin katılımlarının artırılması • Özel eğitim ve rehabilitasyon merkezlerinde devam durumu ve eğitim hizmeti kalitesinin izlenmesine ve iyileştirilmesine yönelik mevzuat düzenlemesi yapılması

Amaç 2: Okulumuzda farklılıkları dikkate alan bir özel eğitim ve rehberlik anlayışıyla öğrencilerin, eğitim ve yaşam süreçlerindeki potansiyellerini en üst düzeye çıkaracak ve özel gereksinimli bireylerin toplumla bütünleşmelerini sağlayacak bilgi ve beceriler ile ilgi ve yetenekleri doğrultusunda gelişimlerini destekleyecek fiziki, beşerî ve teknolojik imkânları artırmak.

Hedef 2. 3: Akademik, sosyal, duygusal ve mesleki gelişim alanlarında sunulan rehberlik hizmetleri desteklenecektir.

Performans Göstergeleri	Hedefe Etkisi	Başlangıç Değeri	2024	2025	2026	2027	2028	İzleme Sıklığı	Rapor Sıklığı
PG-2.3.1 Bağımlılıkla mücadele amacıyla verilen eğitimlere katılan kişi sayısı	25	600	610	620	630	640	650	6 ay	12 ay
PG-2.3.2 Mesleki rehberlik alanında bilgi ve becerileri artırma kapsamında verilen eğitimlere katılan rehber öğretmen sayısı	25	2	2	2	2	2	2	6 ay	12 ay
PG-2.3.3 Gelişimsel, önleyici ve iyileştirici psikososyal destek çalışmaları kapsamında verilen eğitim sayısı	25	2	3	4	5	6	7	6 ay	12 ay
PG-2.3.4 Rehberlik ve psikolojik danışma servislerinde kullanılan üzere dijital platformlarda paylaşılan içerik sayısı	25	1	2	3	4	5	6	6 ay	12 ay

Koordinatör Birim	Rehberlik servisi
İş birliği Yapılacak Birimler	Rehberlik araştırma Merkezi, İlçe Milli Eğitim Müdürlüğü, Halk Eğitim Merkezi
Riskler	<ul style="list-style-type: none"> • Bağımlılıkla ilgili olarak verilecek eğitimlerin maliyetinin yüksek olması • Sunulacak eğitimler için paydaşların yeterli zaman ayıramaması • İlgili paydaşlara sunulacak eğitimler için uzman personel sayısına ulaşılamaması • Eğitim içerikleri ve materyallerin üretilmesinde maliyetlerin sürekli artması
Stratejiler	<p>S-4.3.1 Öğretmenlerin bağımlılıkla mücadele programlarını uygulama konusundaki yetkinliklerinin artırılması ve öğrencilerin bağımlılıkla mücadele bilinçlerinin geliştirmesi amacıyla eğitimler düzenlenecektir.</p> <p>S-4.3.2 Rehber öğretmenlerin, öğrencilerin mesleki rehberlik konusundaki ihtiyaçlarını karşılamaları için merkezi hizmet içi eğitimler düzenlenecektir.</p> <p>S-4.3.3 Gelişimsel, önleyici ve iyileştirici psikososyal destek çalışmaları kapsamında öğrencilere yönelik düzenlenen eğitimler yaygınlaştırılacaktır.</p> <p>S-4.3.4 Okulumuzda görev yapan personele yönelik mesleki gelişim faaliyetleri yürütülecektir.</p> <p>S-4.3.5 Geliştirilen dijital içeriklerin kullanımı teşvik edilecektir.</p>
Maliyet Tahmini	100.000
Tespitler	<ul style="list-style-type: none"> • Gelişen şartlar ve ortaya çıkan ihtiyaçlar doğrultusunda öğretmenlerin rehberlik hizmetleri konusunda eksikliklerinin olması • Rehberlik hizmetlerinin sunumuna yönelik dijital içeriklerin yeterli düzeyde olmaması • Okullarda görev yapan personelin bilgi ve becerilerinin geliştirilmesi gerekliliği • Bağımlılıkla mücadele programlarını uygulama yetkinliği olan rehber öğretmen sayısının yetersizliği
İhtiyaçlar	<ul style="list-style-type: none"> • Rehberlik hizmetlerinin sunumuna yönelik dijital içeriklerin hazırlanması

- Rehber öğretmenlere yönelik hizmet içi eğitimlerin düzenlenmesi
- Rehber öğretmenlerin bağımlılıkla mücadele programlarını uygulama konusunda eğitim alması

Amaç 3: Türkiye Yüzyılı inşasında millî, manevî ve kültürel değerlerini özümsemiş; çağın gereklerine uygun bilgi, beceri, tutum ve davranışlar ile demokratik anlayışa ve millî şüura sahip şahsiyetli ve üretken öğrenciler yetiştirmek.

Hedef 3. 1: Sürdürülebilir kalkınma hedeflerine uygun bir yaklaşımla çevre ve iklim değişikliği konusunda farkındalığın artırılması sağlanacaktır.

Performans Göstergeleri	Hedef Etkisi	Başlangıç Değeri	2024	2025	2026	2027	2028	İzleme Sıklığı	Rapor Sıklığı
PG-3.1.1 Çevre ve iklim değişikliği konularında eğitim verilen öğrenci sayısı	20	600	610	620	630	640	650	6 ay	12 ay
PG-3.1.2 Çevre ve iklim değişikliğiyle ilgili faaliyetlere katılan öğrenci oranı (%)	20	2	2	2	2	2	2	6 ay	12 ay
PG-4.1.3 Bakanlık tarafından kurulan iklim atölyelerinin tanıtım oranı (%)	20	2	3	4	5	6	7	6 ay	12 ay
PG-4.1.4 Sıfır atık ve geri dönüşüm uygulamalarının yaygınlaştırılması adına okulda eğitim sayısı	20	1	2	3	4	5	6	6 ay	12 ay
PG-4.1.5 Sıfır atık ve geri dönüşüm uygulamalarının yaygınlaştırılması okulda proje sayısı	20	0	1	1	1	1	1	6 ay	12 ay
Koordinatör Birim	Okul İdaresi								
İş birliği Yapılacak Birimler	Rehberlik araştırma Merkezi, İlçe Milli Eğitim Müdürlüğü, Halk Eğitim Merkezi, Belediye, Fen Bilimleri Zümresi								
• Faaliyetlerde sürekliliğin sağlanamaması									

Riskler	<ul style="list-style-type: none"> • Çevre bilinci konusunda toplumun farkındalıklarına karşı dirençli olması • Mali kaynakların yetersiz kalması
Stratejiler	<p>S-3.1.1 Çevre ve iklim değişikliği konularında il genelinde uzman ekipler tarafından verilen eğitimlere katılım sağlanacaktır.</p> <p>S-3.1.2 Çevre ve iklim değişikliği temalı etkinlikler düzenlenecek ve bu etkinliklere tüm öğrencilerin katılımının sağlanabilmesi adına gerekli teşvikler yapılacaktır.</p> <p>S-3.1.3 Sıfır atık ve geri dönüşüm uygulamalarının il genelindeki tüm eğitim kurumlarında uygulanabilmesi için uzman ekipler tarafından bilgilendirme toplantılarına katılacaktır.</p> <p>S-3.1.3 Sıfır atık ve geri dönüşüm uygulamaları adına okul temelli projeler hazırlanacak ve uygulanacaktır.</p>
Maliyet Tahmini	100.000
Tespitler	<ul style="list-style-type: none"> • Okullarımızda çevre ve iklim değişikliği konusunda yeterli duyarlılık ve farkındalığın olmaması • İklim değişikliğine bağlı olarak ortaya çıkabilecek afetlerde gerekli önlemlerin eksikliği • Doğal kaynakların korunması ve tasarrufuna karşı tedbirler alınmaması
İhtiyaçlar	<ul style="list-style-type: none"> • Toplumda çevre ve iklim değişikliği bilincinin oluşturulması • Enerji verimliliğinin sağlanması • Atıkların yönetilmesi

Amaç 4: Türkiye Yüzyılı vizyonu doğrultusunda fiziki ve teknolojik altyapısıyla güçlü, nitelikli personelle eğitime erişimi ve eğitimde kaliteyi artıracak, etkin ve hesap verebilen kurumsal yapıyı geliştirmek.

Hedef 4. 1: 21. yüzyıl becerileri ve ihtiyaçları kapsamında tüm eğitimcilerin mesleki gelişimlerine katkı sağlayabilmek için mesleki gelişimi destekleyici politikalara destek verilecek personel nitelikleri artırılacaktır.

Performans Göstergeleri	Hedef Etkisi	Başlangıç Değeri	2024	2025	2026	2027	2028	İzleme Sıklığı	Rapor Sıklığı
PG-4.1.1 Yıl içerisinde	20	10	20	30	40	50	55	6 ay	12 ay

gerçekleştirilen hizmet içi seminerlere/kurslara katılan öğretmen oranı (%)									
PG-4.1.2 Mahalli hizmet içi kurslarda görev alan eğitimci sayısı	20	2	3	3	3	3	4	6 ay	12 ay
G-4.1.3 Mesleki gelişime yönelik gerçekleştirilen mahalli hizmet içi seminer/kurs sayısı	20	0	1	2	3	4	5	6 ay	12 ay
PG-4.1.4 Doğal afetler ve bulaşıcı hastalıklara yönelik gerçekleştirilen eğitim sayısı	10	2	3	4	5	6	7	6 ay	12 ay
PG-4.1.5 Doğal afetler ve bulaşıcı hastalıklara yönelik gerçekleştirilen eğitimlere katılan kişi sayısı	10	100	125	150	175	200	225	6 ay	12 ay
Koordinatör Birim	Okul idaresi								
İş birliği Yapılacak Birimler	Rehberlik araştırma Merkezi, İlçe Milli Eğitim Müdürlüğü, Halk Eğitim Merkezi, Belediye								
Riskler	Ekonomik sıkıntılar nedeniyle eğitimlerin yapılamaması Değişen teknolojik gelişmelere karşı uyum								
Stratejiler	S-4.1.1 Öğretmenlerin mesleki gelişimlerine katkı sağlayabilmek adına il genelinde düzenlenen mahalli hizmet içi seminer/kurslara katılım ve diğer eğitimlerin artırılacaktır. S-4.1.2 Uzaktan hizmet içi eğitim faaliyetlerine katılımın artması için yaygınlaştırma faaliyetleri desteklenecektir. S-4.1.3 Doğal afetlere ve bulaşıcı hastalıklara karşı alınabilecek tedbirlerle ilgili tüm eğitim kurumlarında çalışan personellere ve öğrenim gören öğrencilere yönelik uzman ekiplerce eğitimler düzenlenecektir.								
Maliyet Tahmini	200.000								
Tespitler	<ul style="list-style-type: none"> • Yönetici ve öğretmenlerin mesleki gelişim eğitimlerinde üniversiteler ile yeterli düzeyde iş birliği imkânı sağlanamaması 								

	<ul style="list-style-type: none"> • Öğretmen ve yöneticilere verilen mesleki gelişim eğitimlerinin nitelik ve niceliğinin geliştirilmeye açık olması • Öğretmenlerin talep ettikleri düzeyde eğitim alamaması • Öğretmenlerin mesleki gelişim ihtiyaç ve önceliklerini belirlemede okulların ihtiyaçlarının yeterli düzeyde dikkate alınmaması
İhtiyaçlar	<ul style="list-style-type: none"> • İhtiyaç duyulan alanlarda öğretmen ve yöneticilere üniversiteler aracılığıyla mesleki gelişim eğitimlerinin verilmesi • Mesleki gelişimde, yerel ihtiyaçlara duyarlı ve okul bağlamıyla uyumlu yeni yaklaşımlar olarak tanımlanan mesleki gelişim toplulukları, okul temelli mesleki gelişim ve öğretmen-yönetici hareketlilik programlarının yaygınlaştırılması ve öğretmenlerin bu faaliyetlere erişilebilirliğinin artırılması

Amaç 4: Türkiye Yüzyılı vizyonu doğrultusunda fiziki ve teknolojik altyapısıyla güçlü, nitelikli personelle eğitime erişimi ve eğitimde kaliteyi artıracak, etkin ve hesap verebilen kurumsal yapıyı geliştirmek.

Hedef 4.2: Eğitim sistemimizi en uygun teknoloji ile bütünleştirerek eğitim faaliyetlerinin kesintisiz olarak sürdürülmesine ve ülkemizin bilgi toplumu olmasına katkı sağlanacaktır.

Performans Göstergeleri	Hedef Etkisi	Başlangıç Değeri	2024	2025	2026	2027	2028	İzleme Sıklığı	Rapor Sıklığı
PG-4.2.1 Çalışan etkileşimli tahta sayısı	25	22	22	22	22	22	100	6 ay	12 ay
PG-4.2.2 Geniş bant ağ varlığının devamı	25	1	1	1	1	1	1	6 ay	12 ay
PG-4.2.3 Teknolojik araçların çalışır kalma oranı	25	100	100	100	100	100	100	6 ay	12 ay
PG-4.2.4 Yenilikçi sınıf sayısı	25	0	1	1	1	1	1	6 ay	12 ay
Koordinatör Birim	Okul idaresi								
İş birliği Yapılacak Birimler	İlçe Milli Eğitim Müdürlüğü, Okul aile Birliği								
Riskler	<ul style="list-style-type: none"> • Olağanüstü durumlarda (deprem, salgın hastalık vb.) verilen hizmetlerde yaşanabilecek aksaklıklar • Bakım-onarım ihtiyacının zamanında giderilememesi • Teknolojinin beklenenden daha hızlı gelişmesi 								

Stratejiler	<p>S-4.2.1 Etkileşimli tahta ile yenilikçi sınıf donatım malzemeleri temin süreçleri tamamlanacak ve etkileşimli tahtaların bakım ve onarımı yapılacaktır.</p> <p>S-4.2.2 Okulumuzun teknoloji altyapıları iyileştirilecek ve mevcut altyapıların kullanılabilir olarak kalması sağlanacaktır.</p> <p>S-4.2.3 Ağ altyapısı kurulan okullara geniş bant internet hizmetinin devamı sağlanacaktır.</p> <p>S-4.2.4 Okula “yenilikçi sınıflar” kurulması için çaba gösterilecektir.</p>
Maliyet Tahmini	600000TL
Tespitler	<ul style="list-style-type: none"> • Teknolojik altyapı ve donanım açısından bölgesel farklılıklar Eğitim ortamlarında teknolojik olanaklardan daha fazla yararlanma imkânı Öğrencilerin eğitim teknolojilerini kullanmaya yatkınlığı
İhtiyaçlar	<ul style="list-style-type: none"> • Teknolojik altyapı ve donanım açısından bölgesel farklılıklarının ortadan kaldırılması amacıyla ağ altyapısı, internet erişimi ve fiziki yeterliliklerin geliştirilmesi

Maliyetlendirme

Sttarejik plan maliyetleri tablosu ařađıya ıkarılmıřtır.

Tablo 34. Tahmini Maliyet Tablosu

	2024 Yılı TL	2025 Yılı TL	2026 Yılı TL	2027Yılı TL	2028 TL	Toplam Maliyet
Ama 1						
Hedef 1.1	20.000	20.000	20.000	20.000	20.000	100.000
Hedef 1.2	20.000	20.000	20.000	20.000	20.000	100.000
Hedef 1.3	20.000	20.000	20.000	20.000	20.000	100.000
Hedef 1.4	20.000	20.000	20.000	20.000	20.000	100.000
AMA 1 TOPLAM MALİYET					400.000	
Ama 2						
Hedef 2.1	20.000	20.000	20.000	20.000	20.000	100.000
Hedef 2.2	20.000	20.000	20.000	20.000	20.000	100.000
Hedef 2.3	20.000	20.000	20.000	20.000	20.000	100.000
AMA 2 TOLAM MALİYET					300.000	
Ama 3						
Hedef 3.1	20.000	20.000	20.000	20.000	20.000	100.000
AMA 3 TOPLAM MALİYET					100.000	
Ama 4						
Hedef 4.1	40.000	40.000	40.000	40.000	40.000	200.000
Hedef 4.2	100.000	150.000	100.00	150.000	100.000	600.000
HEDEF 4 TOPLAM					800.000	
Genel Yönetim Giderleri	75.000	100.000	125.000	150.000	175.000	625.000
GENEL TOPLAM					2.250.000	

6.İZLEME VE DEĞERLENDİRME

Performans göstergelerinin izlenmesinde standartlaşmanın sağlanması ve güvenilirliğin temin edilmesi önemli bir konudur. Bu sebeple performans göstergelerinin kimlik kartı olarak nitelendirilebilecek “Performans Göstergesi Kartı” geliştirilmesi uygulaması yürütülmüştür. Geliştirilen performans göstergesi kartı ile her bir performans göstergesinin veri kaynağı, analitik çerçevesi, kapsamı, veri temin dönemi, ilişkili olduğu stratejiler, sorumlu birim gibi birçok bilgi kayıt altına alınmıştır. Bu yolla performans göstergelerine ilişkin izleme verilerinin güvenilirliğinin ve karşılaştırılabilirliğinin güvence altına alınması sağlanmıştır. Gösterge kartlarının birleştirilmesi ile de hedef kartları oluşturulmuştur. Gösterge kartlarında belirtilen kavramsal çerçeve, tanım, hesaplama yöntemi gibi göstergelere ilişkin temel bilgiler Gösterge Bilgi Tablosunda toplanmış ve tüm birimlerimize stratejik plan sürecinin tamamlanması ardından, gerekli değerlendirmeleri yapmak üzere tebliğ edilmiştir.

Şekil 3: İzleme ve Değerlendirme Süreci



Hedef ve Strateji Sorumlulukları

AMAÇLAR HEDEFLER STRATEJİLER		SORUMLU BİRİM	İŞBİRLİĞİ
AMAÇ1	Amaç 1: Okulumuzda fırsat eşitliği ve eğitime erişimin sağlandığı, öğretim süreçleri ve eğitim ortamlarının etkin kullanıldığı bir ekosistem inşa ederek öğrencileri çağın gerektirdiği evrensel yeterliliklere sahip, millî ve manevi değerleri benimsemiş sağlıklı ve mutlu bireyler olarak yetiştirmek		
HADEF 1.1	Hedef 1. 1: Okulumuzda eğitimde fırsat eşitliğini sağlayarak eğitime erişimi artırmaya yönelik iyileştirmeler hayata geçirilecektir.		
	STRATEJİLER		
	S-1.1.1 Öğrencilerin şube dağılımları göz önünde bulundurularak hinterland alanlarında düzenleme talep edilecektir.	Okul İdaresi	İlçe MEM
	S-1.1.2 Şube öğrenci sayısı fazla olan okulların fiziki mekân kapasitesi artırılmaya çalışılacaktır.	Okul İdaresi	İlçe MEM
	S-1.1.3 Öğrencilerin şube ve öğretmen seçimi okul idareleri tarafından sistem üzerinden otomatik olarak yapılacaktır.	Okul İdaresi	İlçe MEM
Hedef 1.2:	Okulumuzda bilimsel, sosyal, sportif, kültürel, sanatsal ve toplumsal hizmet gibi alanlarda etkinliklere katılım oranı artırılacak ve sürekli öğrenmeye teşvik etmek amacıyla öğrencilere okuma kültürü kazandırılacaktır.		
	S-1.3.1 Okulumuzda öğrenciler arası yarışmalar düzenlenecek, gerçekleştirilen tüm etkinliklere katılım oranını artırabilmek için gerekli teşvikler yapılacaktır.	Türkçe Zümresi	Halk Kütüphanesi
	S-1.3.2 Okul dışı öğrenme ortamları kapsamında; müze ve öğrenme yerleri, tarihi eserler, camiler, kaleler, şehitlikler, kütüphaneler, bilim merkezi, üniversite vb. mekânların ziyaret edilmesi sağlanacaktır.	Öğretmenler	İlçe MEM
	S-1.3.3 Okuma kültürünü geliştirebilmek için okul genelinde yeni projeler hazırlanacak, okul ziyaretlerinde bulunulacak, yarışmalar düzenlenecek, farkındalık oluşturan çalışma sahibi öğrenciler ödüllendirilecektir.	Okul İdaresi	İlçe MEM
	S-1.3.4 Öğrencilerin bilimsel, kültürel, sanatsal, sportif ve toplumsal hizmet etkinliklerine katılım oranını takip edebilmek edilecektir.	Okul İdaresi	İlçe MEM
	S-1.3.5 Okulumuzda sağlıklı beslenme ve fiziksel aktivitelerine yönelik çalışmalar yürütülecektir. Okul bahçelerinde geleneksel çocuk oyunlarına yönelik alanlar oluşturulacaktır	Beden Eğitimi zümresi	İlçe MEM
Hedef 1.3	Hedef 1.3: Okulumuzda öğrenme kayıplarını azaltmaya yönelik iyileştirme çalışmaları gerçekleştirilecektir.		
	S-1.4.1 Destekleme ve Yetiştirme Kursları'na katılım oranını artırabilmek için gerekli teşvikler yapılacak ve kursların amacına uygun işleyişi sağlanacaktır.	Okul İdaresi	İlçe MEM

	S-1.4.2 Evde ya da hastanede eğitim alan öğrencilerin durumlarının, e-Okul Yönetim Bilgi Sistemi'ne eksiksiz bir şekilde işlenmesi ve eğitim hizmetlerine yönelik gerekli planlamanın yapılması sağlanacaktır.	Okul İdaresi	İlçe MEM
	S-1.4.3 Öğrencilerin devamsızlık nedenleri analiz edilecek, ortaya çıkan sorunlarıyla ilgili gerekli önlemler alınacaktır	Okul İdaresi	sosyal hiz
Hedef 1.4	Okulumuzda öğrenim gören öğrencilerin yabancı dil yeterlilikleri geliştirilecektir.		
	S-1.4.1 Okulumuzda yabancı dil becerilerini geliştirici etkinlikler, faaliyetler ve projeler yürütülecektir.	İngilizce Zümresi	İlçe MEM
	S-1.4.2 Okulumuzda yabancı dil becerilerini geliştirilen materyallerden temin edilecektir.	İngilizce Zümresi	İlçe MEM
	S-1.4.3 Yabancı dil öğretmenlerinin mesleki gelişimlerine katkı sağlayabilmek öğretmenler uzaktan eğitime teşvik edilecektir.	Okul İdaresi	İlçe MEM
	S-1.4.4 Yabancı dil seçmeli dersleri teşvik edilecektir.	Okul İdaresi	Veliler

AMAÇLAR HEDEFLER STRATEJİLER		SORUMLU İŞBİRLİĞİ BİRİM	
AMAÇ 2	Amaç 2: Okulumuzda farklılıkları dikkate alan bir özel eğitim ve rehberlik anlayışıyla öğrencilerin, eğitim ve yaşam süreçlerindeki potansiyellerini en üst düzeye çıkaracak ve özel gereksinimli bireylerin toplumla bütünleşmelerini sağlayacak bilgi ve beceriler ile ilgi ve yetenekleri doğrultusunda gelişimlerini destekleyecek fiziki, beşerî ve teknolojik imkânları artırmak.		
HEDEF 2.1	Hedef 2.1: Öğrencilerin bireysel özelliklerine ve öğrenme ihtiyaçlarına uygun fiziksel ve beşerî iyileştirmeler sağlanarak eğitime erişimleri artırılacaktır.	Okul İdaresi	İlçe MEM
	STRATEJİLER		
	S-2.1.1 Kaynaştırma/bütünleştirme yoluyla eğitimlerini sürdüren öğrencilere yönelik bilgi, beceri, tutum ve farkındalık kazandırmak için ilgili tüm paydaşlara (öğretmenler, okul yöneticileri, çalışanlara aileler) çevrim içi veya yüz yüze eğitimler verilecektir.	Okul İdaresi	İlçe MEM
	S-2.1.2 Öğretmenlerin; özel eğitim stratejileri, teknikleri ve en iyi uygulamalar hakkında açılan hizmet içi eğitimlere katılımının sağlanabilmesi için gerekli teşvikler yapılacaktır.	Okul İdaresi	İlçe MEM
Hedef 2.2:	Özel eğitim ihtiyacı olan öğrencilerin kendi ilgi ve yetenekleri doğrultusunda sosyal ve akademik gelişimleri desteklenecektir.		

	S-2.2.1 Okulda görevli öğretmenlere yönelik “Proje Hazırlama ve Uygulama” eğitimlerine teşvik edilecektir.	Türkçe Zümresi	Halk Kütüphanesi
	S-2.2.2 Özel yetenekli öğrencilere yönelik öğrenme ortamlarının iyileştirilmesi sağlanacaktır.	Öğretmenler	İlçe MEM
	S-2.2.3 Özel yetenekli öğrencilerin fikri ve sınai mülkiyet farkındalığının artırılması sağlanacaktır.	Okul İdaresi	İlçe MEM
	S-4.2.4 Özel eğitim ihtiyacı olan öğrencilerle olağan gelişim gösteren öğrencilerin birlikte yer alacakları sosyal, kültürel, sanatsal ve sportif faaliyetlerin standart olarak düzenlenmesine yönelik çalışmalar yapılacaktır.	Okul İdaresi	İlçe MEM
	S-4.2.5 Merkezi ve mahalli açılan kurs/seminerlere ilgili tüm öğretmenlerin katılımının sağlanabilmesi için gerekli teşvikler yapılacaktır	Beden Eğitimi zümresi	İlçe MEM
Hedef 2.3	Akademik, sosyal, duygusal ve mesleki gelişim alanlarında sunulan rehberlik hizmetleri desteklenecektir.	Okul İdaresi	
	S-2.3.1 Öğretmenlerin bağımlılıkla mücadele programlarını uygulama konusundaki yetkinliklerinin artırılması ve öğrencilerin bağımlılıkla mücadele bilinçlerinin geliştirmesi amacıyla eğitimler düzenlenecektir.	Okul İdaresi	İlçe MEM
	S-2.3.2 Rehber öğretmenlerin, öğrencilerin mesleki rehberlik konusundaki ihtiyaçlarını karşılamaları için merkezi hizmet içi eğitimler düzenlenecektir.	Okul İdaresi	İlçe MEM
	S-2.3.3 Gelişimsel, önleyici ve iyileştirici psikososyal destek çalışmaları kapsamında öğrencilere yönelik düzenlenen eğitimler yaygınlaştırılacaktır.		
	S-4.3.4 Okulumuzda görev yapan personele yönelik mesleki gelişim faaliyetleri yürütülecektir.		
	S-2.3.3 Geliştirilen dijital içeriklerin dijital platformlarda paylaşımları sağlanacaktır.	Okul İdaresi	sosyal hiz
	S-2.2.4 Özel eğitim ihtiyacı olan öğrencilerle olağan gelişim gösteren öğrencilerin birlikte yer alacakları sosyal, kültürel, sanatsal ve sportif faaliyetlerin standart olarak düzenlenmesine yönelik çalışmalar yapılacaktır.	Okul İdaresi	İlçe MEM
	S-2.2.5 Merkezi ve mahalli açılan kurs/seminerlere ilgili tüm öğretmenlerin katılımının sağlanabilmesi için gerekli teşvikler yapılacaktır.	Okul İdaresi	İlçe MEM

AMAÇLAR HEDEFLER STRATEJİLER		SORUMLU İŞBİRLİĞİ BİRİM	
AMAÇ 3	Amaç 3: Türkiye Yüzyılı inşasında millî, manevi ve kültürel değerlerini özümsemiş; çağın gereklerine uygun bilgi, beceri, tutum ve davranışlar ile demokratik anlayışa ve millî şuura sahip şahsiyetli ve üretken öğrenciler yetiştirmek.		
HEDEF 3	Öğrencilerin bireysel özelliklerine ve öğrenme ihtiyaçlarına uygun fiziksel ve beşerî iyileştirmeler sağlanarak eğitime erişimleri artırılabacaktır.	Okul İdaresi	İlçe MEM
	STRATEJİLER		
	S-3.1.1 Çevre ve iklim değişikliği konularında il genelinde uzman ekipler tarafından eğitimler e katılım sağlanacaktır.	Okul İdaresi	İlçe MEM
	S-3.1.2 Çevre ve iklim değişikliği temalı etkinlikler düzenlenecek ve bu etkinliklere tüm öğrencilerin katılımının sağlanabilmesi adına gerekli teşvikler yapılacaktır.	Okul İdaresi	İlçe MEM
	S-3.1.3 Sıfır atık ve geri dönüşüm uygulamalarının il genelindeki tüm eğitim kurumlarında uygulanabilmesi için uzman ekipler tarafından bilgilendirme toplantılarına katılım sağlanacaktır.	Okul İdaresi	İlçe MEM
	S-3.1.3Sıfır atık ve geri dönüşüm uygulamaları adına okul temelli projeler hazırlanacak ve uygulanacaktır.	Okul İdaresi	İlçe MEM

AMAÇLAR HEDEFLER STRATEJİLER		SORUMLU İŞBİRLİĞİ BİRİM	
AMAÇ 4	Amaç 4: Türkiye Yüzyılı vizyonu doğrultusunda fiziki ve teknolojik altyapısıyla güçlü, nitelikli personelle eğitime erişimi ve eğitimde kaliteyi artıracak, etkin ve hesap verebilen kurumsal yapıyı geliştirmek.		
HEDEF 4.1	Hedef 4.1: 21. yüzyıl becerileri ve ihtiyaçları kapsamında tüm eğitimcilerin mesleki gelişimlerine katkı sağlayabilmek için mesleki gelişimi destekleyici politikalar geliştirilecek, personel nitelikleri artırılabacaktır.	Okul İdaresi	İlçe MEM
	STRATEJİLER		
	S-4.1.1 Öğretmenlerin mesleki gelişimlerine katkı sağlayabilmek adına il genelinde düzenlenen mahalli hizmet içi seminer/kurslara katılım ve diğer eğitimlerin artırılabacaktır.	Okul İdaresi	İlçe MEM
	S-4.1.2 Uzaktan hizmet içi eğitim faaliyetlerine katılımın artması için yaygınlaştırma faaliyetleri desteklenecektir.	Okul İdaresi	İlçe MEM
	S-4.1.3 Doğal afetlere ve bulaşıcı hastalıklara karşı alınabilecek tedbirlerle ilgili tüm eğitim kurumlarında çalışan personellere ve öğrenim gören öğrencilere yönelik uzman ekiplerce eğitimler düzenlenecektir.	Okul İdaresi	İlçe MEM

Hedef 4.2:	S-4.1.3 Eğitim sistemimizi en uygun teknoloji ile bütünleştirerek eğitim faaliyetlerinin kesintisiz olarak sürdürülmesine ve ülkemizin bilgi toplumu olmasına katkı sağlanacaktır.	Okul İdaresi	İlçe MEM
	S-4.2.1 Etkileşimli tahta ile yenilikçi sınıf donatım malzemeleri temin süreçleri tamamlanacak ve etkileşimli tahtaların bakım ve onarımı yapılacaktır. S-4.2.2 Okulumuzun teknoloji altyapıları iyileştirilecek ve mevcut altyapıların kullanılabilir olarak kalması sağlanacaktır. S-4.2.3 Ağ altyapısı kurulan okullara geniş bant internet hizmetinin devamı sağlanacaktır. S-4.2.4 Okula "yenilikçi sınıflar" kurulması için çaba gösterilecektir.	Okul idaresi	İlçe MEM

PERFORMANS GÖSTERGESİ SORUMLULUKLARI

AMAÇ 1 HEDEFLERİNE İLİŞKİN PERFORMANS GÖSTERGELERİ			
HEDEF NO	PG NO Performan Göstergesi	Sorumlu Birim	İşbirliği Yap birim
Hedef 1.1	PG-1.1.1 Okulumuzda okullaşma oranı (%) (10-13 Yaş)	Okul idaresi	
	PG-1.1.2 Öğrenci sayısı 30'dan fazla olan şube oranı (%)	Okul idaresi	Beden Eğt.Züm
Hedef 1.2	PG-1.2.1 Okulumuzda en az bir sosyal etkinliğe katılan öğrenci oranı (%)	Okul idaresi	
	PG-1.2.2 Okulumuzda en az bir sportif etkinliğe katılan öğrenci oranı (%)	Okul idaresi	Beden Eğt.Züm
	PG-1.2.3 Okulumuzda öğrenci başına okunan kitap sayısı	Okul idaresi	Türkçe Züm
	PG-1.2.4 Okuma kültürünü artırmaya yönelik düzenlenen etkinliklere katılan öğrenci oranı (%)	Okul idaresi	Türkçe Züm
	PG-1.3.5 Okuma kültürünü artırmaya yönelik düzenlenen etkinlik sayısı	Okul idaresi	Türkçe Züm
	PG-1.3.6 Okul dışı öğrenme ortamlarından yararlanan öğrenci oranı (%)	Okul idaresi	Beden Eğt.Züm
	PG-1.3.7 Okulumuzda sağlıklı yaşamla ilgili gerçekleştirilen faaliyet sayısı	Okul idaresi	Beden Eğt.Züm
	PG-1.3.8 Geleneksel çocuk oyunlarına yönelik bahçe düzenlemesi yapılan okul oranı (%)	Okul idaresi	Beden Eğt.Züm
Hedef 1.3	PG-1.4.1 Destekleme ve Yetiştirme Kurslarından yararlanan öğrenci oranı (%)	Okul idaresi	Şube Öğr.
	PG-1.4.2 Destekleme ve Yetiştirme Kurslarına katılan öğrencilerin bu kursları tamamlama oranı (%)	Okul idaresi	Şube Öğr.
	PG-1.4.3 20 gün ve üzeri özürsüz devamsızlık yapan öğrenci oranı (%)	Okul idaresi	Şube Öğr.
Hedef 1.4	PG-1.4.1 Yabancı dil dersi için açılan kurs sayısı (DYK-Halk Eğitim vb)	Okul idaresi	İng.Zümresi
	PG-1.4.2 Okul genelinde yabancı dil becerilerini geliştirmek amacıyla hazırlanan yabancı dil eğitim materyal sayısı	Okul idaresi	İng.Zümresi
	PG-1.4.3 Mesleki gelişim eğitimlerine katılan yabancı dil öğretmen oranı (%)	Okul idaresi	İng.Zümresi
AMAÇ 2 HEDEFLERİNE İLİŞKİN PERFORMANS GÖSTERGELERİ			

HEDEF NO	PG NO Performan Göstergesi	Sorumlu Birim	İşbirliği Yap birim
Hedef 2.1	PG-2.1.1Kaynaştırma/ bütünleştirme uygulamaları yoluyla eğitim alan öğrencilerin örgün eğitimdeki toplam özel eğitim ihtiyacı olan öğrencilere oranı (%)	Okul idaresi	Rehberlik Servisi
	PG 2.1.2 Özel eğitim alanında eğitim verilen öğretmen sayısı	Okul idaresi	Rehberlik Servisi
Hedef 2.2	PG-2.2.1Okuldamuzda yürütülen ulusal/uluslararası proje sayısı	Okul idaresi	Proje Kurulu
	G-2.2.2 Okulda bavurusu yapılmış (TEKNOFEST, TÜBİTAK vb.) proje sayısı	Okul idaresi	Proje Kurulu
	G-2.2.3 Sosyal etkinliklerde en az bir faaliyete katılan özel eğitim öğrenci oranı	Okul idaresi	Sosyal Kulüpler
	PG-2.2.4 Mesleki gelişime yönelik verilen kurs/seminerlere katılan öğretmen oranı (%)	Okul idaresi	Rehberlik Servisi
Hedef 2.3	PG-2.3.1 Bağımlılıkla mücadele amacıyla verilen eğitimlere katılan kişi sayısı	Okul idaresi	Rehberlik Servisi
	PG-2.3.2 Mesleki rehberlik alanında bilgi ve becerileri artırma kapsamında verilen eğitimlere katılan rehber öğretmen sayısı	Okul idaresi	Rehberlik Servisi
	PG-2.3.3 Gelişimsel, önleyici ve iyileştirici psikososyal destek çalışmaları kapsamında verilen eğitim sayısı	Okul idaresi	Rehberlik Servisi
	PG-2.3.4 Rehberlik ve psikolojik danışma servislerinde kullanılmak üzere dijital platformlarda paylaşılan içerik sayısı	Okul idaresi	Rehberlik Servisi

AMAÇ 3 HEDEFLERİNE İLİŞKİN PERFORMANS GÖSTERGELERİ

HEDEF NO	PG NO Performan Göstergesi	Sorumlu Birim	İşbirliği Yap birim
Hedef 3	PG-3.1.1 Çevre ve iklim değişikli konularında verilen eğitim sayısı	Okul idaresi	Fen Zümresi
	PG-3.1.2 Çevre ve iklim değişikliğiyle ilgi faaliyetlere katılan öğrenci oranı (%)	Okul idaresi	Fen Zümresi
	PG-4.1.3 Bakanlık tarafından kurulan iklim atölyelerinin tanıtım oranı (%)	Okul idaresi	Fen Zümresi
	PG-4.1.4 Sıfır atık ve geri dönüşüm uygulamalarının yaygınlaştırılması adına okulda eğitim sayısı	Okul idaresi	Fen Zümresi

	PG-4.1.5 Sıfır atık ve geri dönüşüm uygulamalarının yaygınlaştırılması okulda proje sayısı	Okul idaresi	Fen Zümresi
AMAÇ 4 HEDEFLERİNE İLİŞKİN PERFORMANS GÖSTERGELERİ			
HEDEF NO	PG NO Performans Göstergesi	Sorumlu Birim	İşbirliği Yap birim
Hedef 4.1	PG-4.1.1 Yıl içerisinde gerçekleştirilen hizmet içi seminerlere/kurslara katılan öğretmen oranı (%)	Okul İdaresi	Öğretmenler
	PG-4.1.2 Mahalli hizmet içi kurslarda görev alan eğitimci sayısı	Okul İdaresi	Öğretmenler
	G-4.1.3 Mesleki gelişime yönelik gerçekleştirilen mahalli hizmet içi seminer/kurs sayısı	Okul İdaresi	Öğretmenler
	PG-4.1.4 Doğal afetler ve bulaşıcı hastalıklara yönelik gerçekleştirilen eğitim sayısı	Okul İdaresi	Öğretmenler
	PG-4.1.5 Doğal afetler ve bulaşıcı hastalıklara yönelik gerçekleştirilen eğitimlere katılan kişi sayısı	Okul İdaresi	Öğretmenler
	PG-4.1.1 Yıl içerisinde gerçekleştirilen hizmet içi seminerlere/kurslara katılan öğretmen oranı (%)	Okul İdaresi	Öğretmenler
Hdef 4.2	PG-4.2.1 Çalışan etkileşimli tahta oranı%	Okul İdaresi	BT Formatör
	PG-4.2.2 Geniş bant ağ varlığının devamı	Okul İdaresi	BT Formatör
	PG-4.2.3 Teknolojik araçların çalışır kalma oranı	Okul İdaresi	BT Formatör
	PG-4.2.4 Yenilikçi sınıf sayısı	Okul İdaresi	BT Formatör

STRATEJİK PLAN ÜST KURULU İMZA SİRKÜSÜ

ADI SOYADI	UNVANI	İMZA
Metin ÖZDEMİR	Okul Müdürü	
İlhan GEZER	Müdür Yardımcısı	
Coşkun AYYILDIZ	Okul Birliği Başk	
Tayyip DELİCE	Öğretmen	
Pervin YELİS	Öğretmen	

STRATEJİK PLAN HAZIRLAMA EKİBİ İMZA SİRKÜSÜ

ADI SOYADI	UNVANI	İMZA
İsmet ÖZ	Müdür Yard.	
Zülbiye YILMAZ YADİKAR	Öğretmen	
Kadir ŞAHİN	Öğretmen	
Çağrı GÜREŞ	Öğretmen	

Yukarıda sunulan Kaya İsmet Özden Ortaokulu Müdürlüğü 2024-2028 Yılı Stratejik Planı 78 (yetmiş sekiz) sayfadan ibaret olup, iki nüsha olarak tarafımdan incelenmiş ve imza altına alınmıştır.

.../05/2024

Metin ÖZDEMİR
Okul Müdürü

UYGUNDUR

.../.../2024

Hasan ŞERİFLER
İlçe Millî Eğitim Müdürü